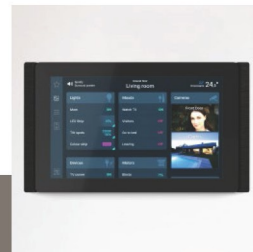
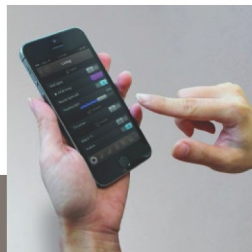
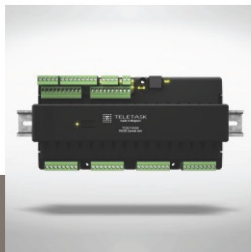




Als-Dan-Anders-functie: Variabele nachthalverlichting

TELETASK Domotics • Smart Home Solutions



Inhoud

Inhoud	0
1 Toepassing.....	1
2 Benodigdheden	1
3 Configuratie.....	1
3.1 Stap 1: Ruimte aanmaken	1
3.1.1 Beschrijving	1
3.1.2 Uitwerking	1
3.2 Stap 2: Uitgang definiëren.....	2
3.2.1 Beschrijving	2
3.2.2 Uitwerking	3
3.3 Stap 3: Vlag aanmaken	4
3.3.1 Beschrijving	4
3.3.2 Uitwerking	4
3.4 Stap 4: Vlag toewijzen in TIMESOFT	5
3.4.1 Beschrijving	5
3.4.2 Uitwerking	5
3.5 Stap 5: Als-Dan-Anders-functie aanmaken	7
3.5.1 Beschrijving	7
3.5.2 Uitwerking	7
3.6 Stap 6: AURUS-2 SENSE toevoegen	8
3.6.1 Beschrijving	8
3.6.2 Uitwerking	9
Contactgegevens	11

1 Toepassing

In PROSOFT is het mogelijk bewegingsmelders te integreren. Er kan gebruik gemaakt worden van de bewegingsmelder die standaard in AURUS-2 SENSE geïntegreerd is. Een andere mogelijkheid is een bewegingsmelder met een potentiaalvrij contact die aangesloten wordt op een digitale ingang of een Cookie. Via de bewegingsmelder kan bijvoorbeeld verlichting aangestuurd worden.

In dit voorbeeld worden de stappen overlopen om ervoor te zorgen dat de verlichting in de woning wordt aangestuurd via een bewegingsmelder. De verlichting in de gang zal op 100% oplichten tussen 7u30 en 22u30. Tussen 22u30 en 7u30 zal de verlichting op 40% oplichten. Dit heeft verschillende voordelen:

- De verlichting zal de bewoners 's nachts niet verblinden.
- Bij beweging op de gang 's nachts zullen de slapende bewoners niet gestoord worden.

2 Benodigheden

Hardware
TELETASK centrale eenheid <ul style="list-style-type: none">• In dit voorbeeld wordt gebruik gemaakt van een PICOS centrale.
AURUS-2 SENSE <ul style="list-style-type: none">• Dit wordt gebruikt omdat er een ingebouwde bewegingsmelder aanwezig is.

PROSOFT functies
Dimmer <ul style="list-style-type: none">• Dit is afhankelijk van welke dimmer u verkiest. In dit voorbeeld wordt gebruik gemaakt van een 0-10V uitgang van de PICOS centrale.
Vlag <ul style="list-style-type: none">• Deze functie kunt u terugvinden in de functielijst.
Als-Dan-Anders <ul style="list-style-type: none">• Deze functie kunt u terugvinden in de functielijst.

3 Configuratie

3.1 Stap 1: Ruimte aanmaken

3.1.1 Beschrijving

Iedere woning kan opgedeeld worden in verschillende ruimtes. In PROSOFT zitten reeds standaard ruimtes, maar er kunnen ook extra ruimtes toegevoegd worden. In dit voorbeeld wordt de ruimte 'gang' toegevoegd.

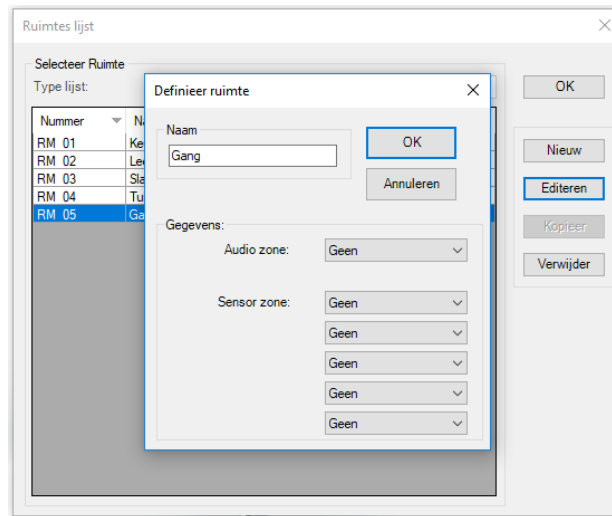
3.1.2 Uitwerking

Ga naar het tabblad "Ruimtes" (Figuur 1):



Figuur 1: Screenshot "Ruimtes"

Klik op “**Nieuw**” en definieer de ruimte die toegevoegd moet worden (Figuur 2):



Figuur 2: Screenshot "Ruimtes lijst"

Klik op “**OK**”.

3.2 Stap 2: Uitgang definiëren

3.2.1 Beschrijving

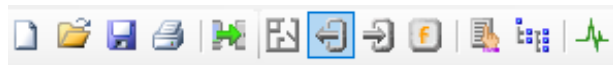
In PROSOFT is het mogelijk om verschillende uitgangen aan te sturen. In dit voorbeeld wordt gekozen voor een PICOS 0-10V dimmeruitgang. Aan de uitgang moet een ruimte, een icoon en een naam toegewezen worden.

Er zijn ook nog andere mogelijkheden om verlichting te dimmen:

- 0-10V (TDS13609)
 - Dit is een klassieke, analoge spanningssturing. Deze wordt vooral gebruikt bij dimtoestellen die volgens klassieke fase aan- en afsnijding worden gedimd.
- 1-10V (TDS13611)
 - Dit is een analoge stroomsturing. Deze wordt gebruikt voor het dimmen van verlichting waar een grote afstand overbrugd moet worden.
- DALI/DMX (TDS13621)
 - Deze worden toegepast bij het digitale DALI of DMX protocol.
- PWM (TDS13632 - TDS13634)
 - Dit wordt vooral toegepast bij het dimmen van LED strips volgens puls-breedte-modulatie.
- Universele FET vermogendimmers (TDS13642 - TDS13644)
 - Deze worden gebruikt voor 230V/50Hz dimmen van traditionele, LED en andere dimbare verlichting.

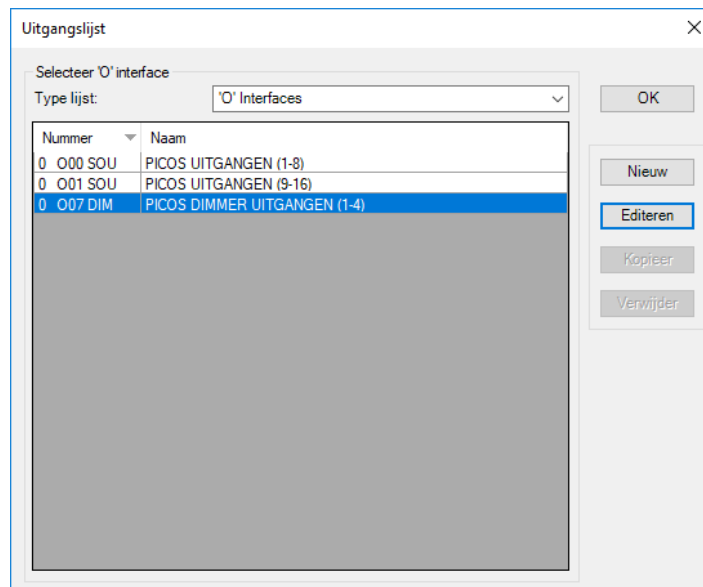
3.2.2 Uitwerking

Ga naar het tabblad “Uitgangen” (Figuur 3):



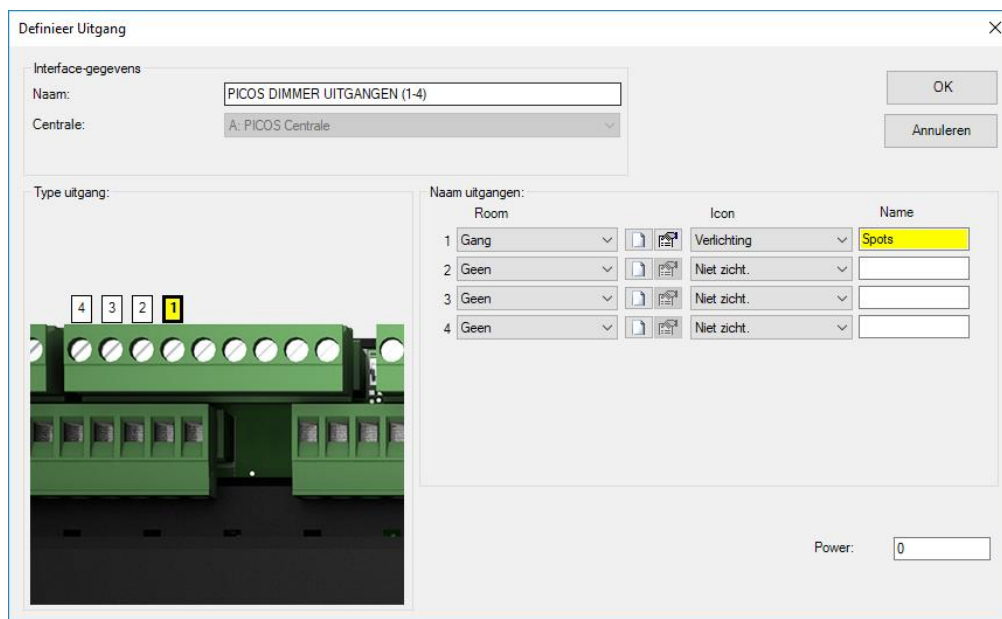
Figuur 3: Screenshot "Uitgangen"

Selecteer de “PICOS DIMMER UITGANGEN (1-4)” en klik op “Editeren” (Figuur 4):



Figuur 4: Screenshot "Uitgangslijst"

In het keuzemenu onder “Ruimte” kiest u voor “Gang”. Ken ook een passend “Icoon” en passende “Naam” toe (Figuur 5):



Figuur 5: Screenshot "Definieer Uitgang"

3.3 Stap 3: Vlag aanmaken

3.3.1 Beschrijving

Om de start- en eindtijd te begrenzen, waartussen de verlichting op 40% moet werken, wordt er een vlag aangemaakt. Deze vlag wordt dan toegevoegd in TIMESOFT. De vlag zal in- of uitgeschakeld worden tussen bepaalde uren. In dit voorbeeld wordt de vlag actief vanaf 22u30 en inactief om 7u30.

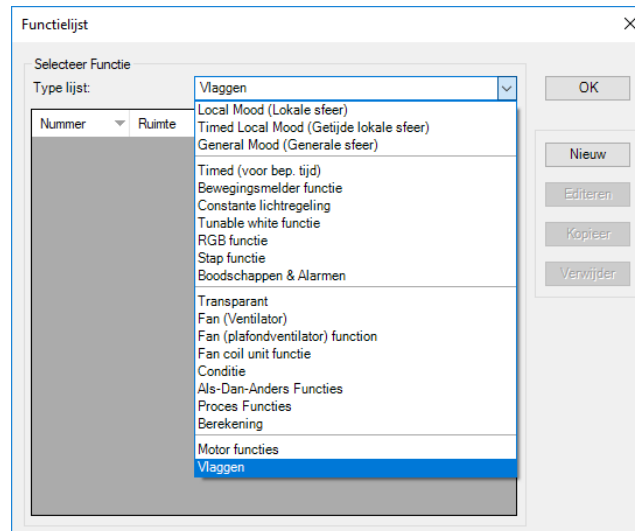
3.3.2 Uitwerking

Ga naar het tabblad “**Funcities**” (Figuur 6):



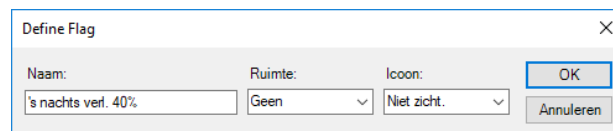
Figuur 6: Screenshot “Funcities”

Open het menu bij “**Type lijst**”. Kies voor de functie “**Vlaggen**” en klik vervolgens op “**Nieuw**” (Figuur 7):



Figuur 7: Screenshot “Funcielijst”

Geef de vlag een gepaste “**Naam**”, zodat duidelijk is waarvoor de vlag gebruikt zal worden. De “**Ruimte**” en het “**Icoon**” moeten niet gedefinieerd worden. Dit is alleen nodig wanneer de vlag gecontroleerd of aangestuurd moet worden in de iSGUI app, AURUS-TFT of OPUS (Figuur 8).



Figuur 8: Screenshot “Definieer Vlag”

Klik op “**OK**”.

3.4 Stap 4: Vlag toewijzen in TIMESOFT

3.4.1 Beschrijving

De vlag kan worden toegewezen in TIMESOFT. Op die manier is het mogelijk om de vlag op een bepaald tijdstip in- of uit te schakelen. Er is ook keuze uit verschillende klokacties:

- Continue klokactie:
 - De klokactie is altijd actief.
- Werkdag klokactie:
 - De klokactie is enkel actief van maandag tot vrijdag.
- Weekend klokactie:
 - De klokactie is enkel actief van zaterdag tot zondag.

3.4.2 Uitwerking

Open nu “TIMESOFT” (Figuur 9):



Figuur 9: Screenshot "TIMESOFT"

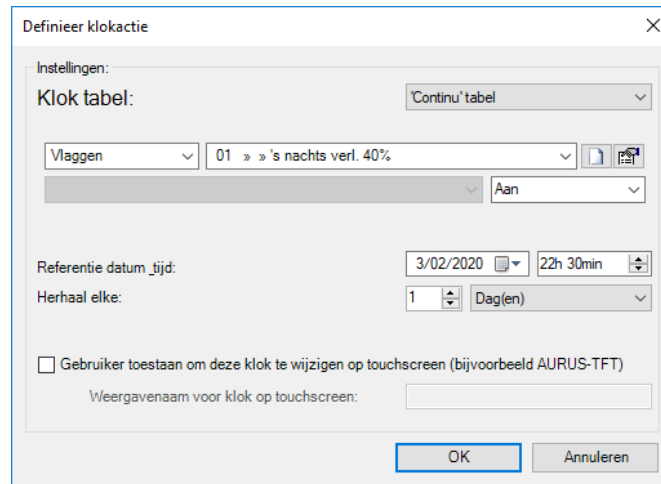
Klik op “Nieuwe Continue klokactie” (Figuur 10):



Figuur 10: Screenshot "Nieuwe Continue klokactie"

Het definiëren van een vlag als “Aan” bestaat uit volgende stappen (Figuur 11):

- Selecteer de optie “**Vlaggen**”
- Kies voor de reeds aangemaakte “Vlag”
- Zet de vlag op “**Aan**”
- Selecteer het tijdstip waarop de vlag actief moet worden, m.a.w. vanaf welk tijdstip de lichten gedimd moeten worden tot 40%.

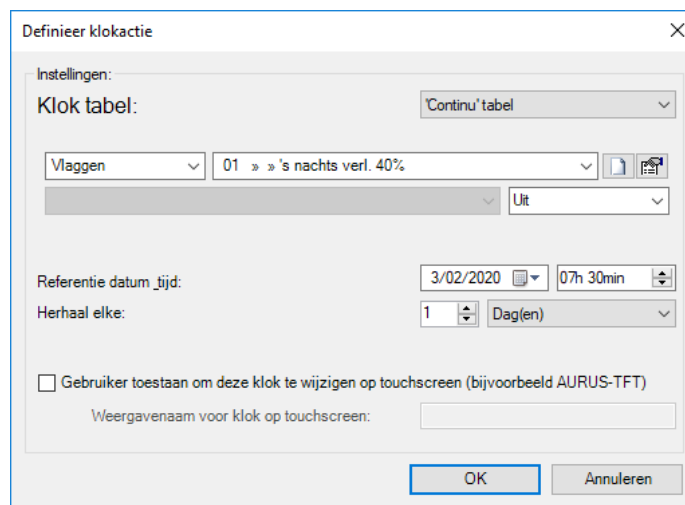


Figuur 11: Screenshot "Definieer klokactie"

Klik op "OK".

Het definiëren van een vlag als "Uit" bestaat uit volgende stappen (Figuur 12):

- Selecteer de optie "Vlaggen"
- Kies voor de reeds aangemaakte "Vlag"
- Zet de vlag op "Uit"
- Selecteer het tijdstip waarop de vlag uitgeschakeld moet worden, m.a.w. vanaf welk tijdstip de lichten op 100% mogen oplichten.



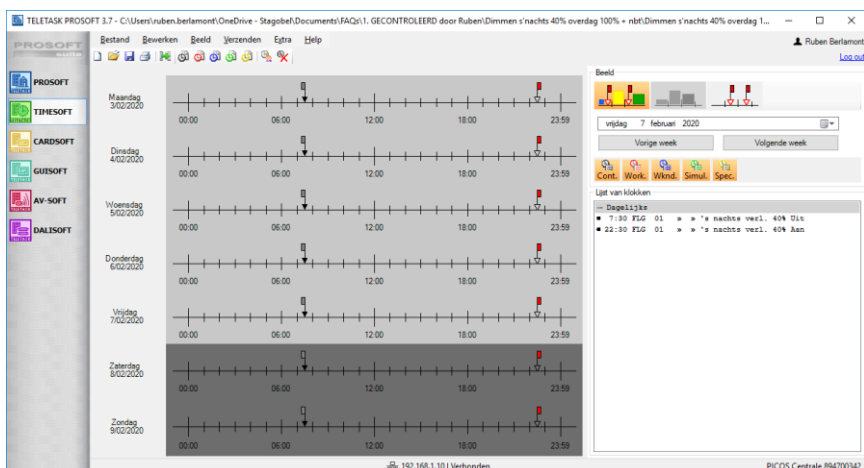
Figuur 12: Screenshot "Definieer klokactie"

In TIMESOFT zult u in de lijst van klokken nu tweemaal dezelfde vlag zien (Figuur 13):

- 7:30 FLG 01 >> 's nachts verl. 40% Uit
- 22:30 FLG 01 >> 's nachts verl. 40% Aan

Ook op de tijdsas zult u voor iedere dag dezelfde vlag in- en uitgeschakeld zien staan.

- Rood vlagje = Aan
- Zwart vlagje = Uit



Figuur 13: Screenshot "Overzicht TIMESOFT"

3.5 Stap 5: Als-Dan-Anders-functie aanmaken

3.5.1 Beschrijving

Een Als-Dan-Anders-functie wordt gebruikt om de verlichting op 40% of op 100% te laten branden, afhankelijk van de status van de vlag. Als de vlag actief is, zal de verlichting op 40% branden. Indien dezelfde vlag inactief is, zal de verlichting op 100% branden.

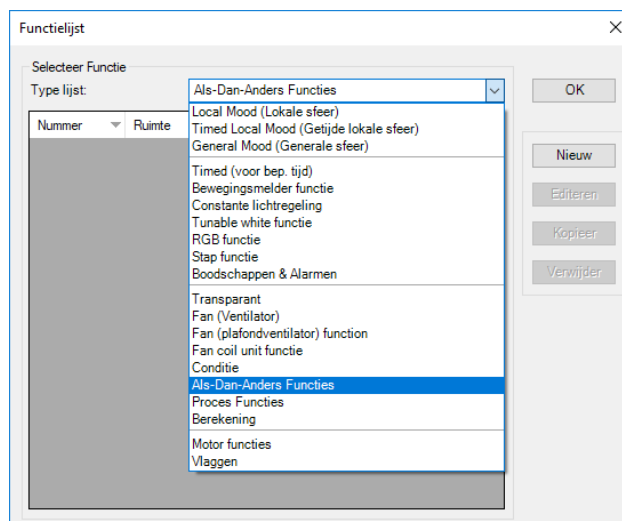
3.5.2 Uitwerking

Ga naar het tabblad "Functies" (Figuur 14):



Figuur 14: Screenshot "Functies"

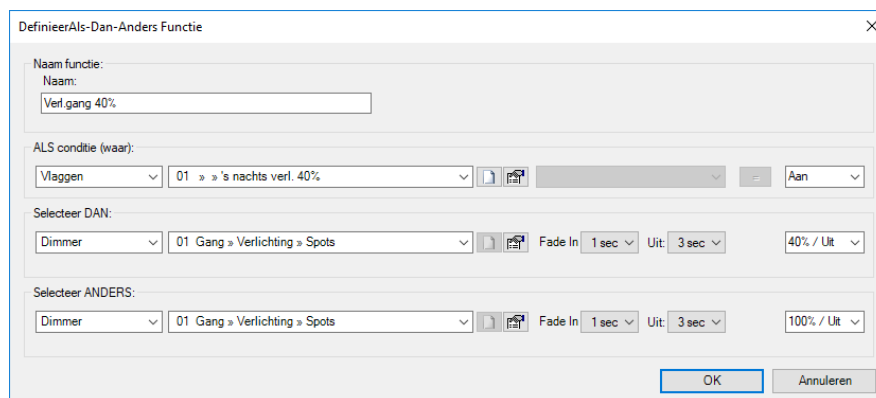
Open het menu bij "Type lijst" en kies voor "Als-Dan-Anders Functies" (Figuur 15):



Figuur 15: Screenshot "Functielijst"

Het definiëren van een Als-Dan-Anders-functie bestaat uit volgende stappen (Figuur 16):

- Geef de functie een gepaste naam.
- Selecteer bij de **"ALS"** conditie de vlag **"s nachts verl. 40%"** en zet deze op **"Aan"**.
- Selecteer bij **"DAN"** de dimmer die we reeds aangemaakt hebben en zet deze op **"40% / Uit"**.
- Selecteer bij **"ANDERS"** dezelfde dimmer en zet deze op **"100% / Uit"**.
- **"ALS"** de conditie waar is, m.a.w. tussen 22u30 en 7u30, **"DAN"** zal de dimmer bij beweging op 40% ingeschakeld worden, **"ANDERS"** zal dit op 100% zijn.



Figuur 16: Screenshot "Definieer Als-Dan-Anders Functie"

3.6 Stap 6: AURUS-2 SENSE toevoegen

3.6.1 Beschrijving

Een AURUS-2 SENSE is een bewegingsmelder met twee bijkomende toetsen. In dit voorbeeld wordt enkel de bewegingsmelder gebruikt. Bij beweging zal de AURUS-2 SENSE dit registreren en de verlichting inschakelen.

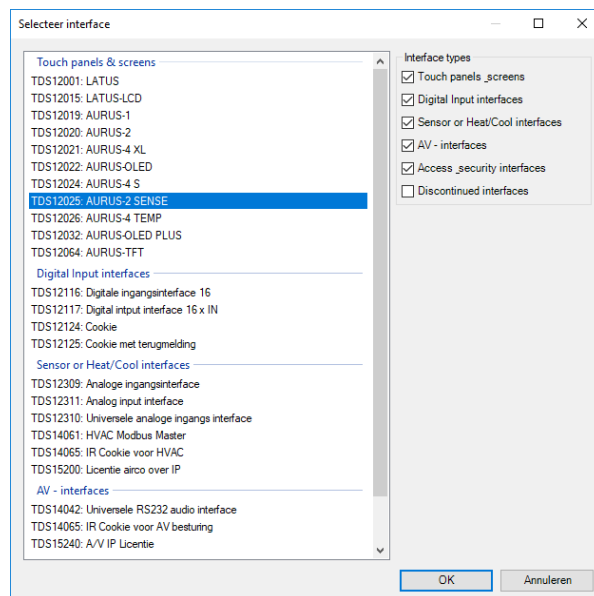
3.6.2 Uitwerking

Ga naar het tabblad “Ingangen & andere” (Figuur 17):



Figuur 17: Screenshot "Ingangen & andere"

Klik op “Nieuw” en selecteer de “AURUS-2 SENSE” uit de lijst (Figuur 18):



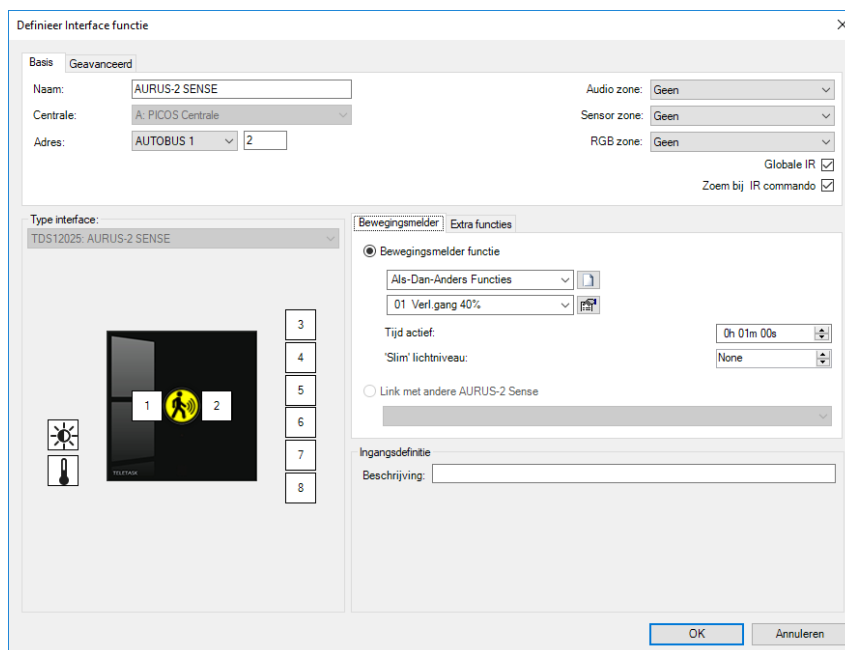
Figuur 18: Screenshot "Selecteer interface"

Klik op het middelste icoon van de “AURUS-2 SENSE”. Dit is de bewegingsmelder die geïntegreerd is in de AURUS-2 SENSE (Figuur 19):



Figuur 19: Screenshot "AURUS-2 SENSE"

Selecteer bij “Bewegingsmelder functie” de aangemaakte “Als-Dan-Anders Functie” (Figuur 20):



Figuur 20: Screenshot "Definieer Interface functie"

Klik tot slot op "OK" en verzend de programmatie naar de centrale.

Contactgegevens



Karrewegstraat 50

B-9800 Deinze

T +32 9 381 85 00

E info@stagobel.be

Bij noodgevallen, **buiten de kantooruren of in verlofperiodes**, helpen wij u zo spoedig als mogelijk verder. U mag ons steeds contacteren via volgend e-mailadres.

E teletasksupport@stagobel.be



T 09 381 85 00 – info@stagobel.be – www.stagobel.be