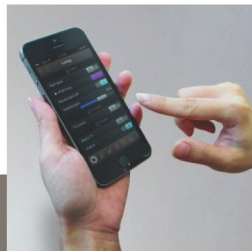




IP-camera's integreren

TELETASK Domotics • Smart Home Solutions



Inhoud

Inhoud	0
1 Toepassing	1
2 Benodigdheden	1
3 iSpy Connect: Camera database	1
4 Configuratie	2
4.1 Stap 1: Camera-instellingen	2
4.1.1 Beschrijving	2
4.1.2 Uitwerking	2
4.2 Stap 2: Camera toevoegen in PROSOFT	5
4.2.1 Beschrijving	5
4.2.2 Uitwerking	5
4.3 Stap 3: AURUS-TFT toevoegen	8
4.3.1 Beschrijving	8
4.3.2 Uitwerking	8
4.4 Stap 4: Camerabeeld automatisch weergeven	10
4.4.1 Beschrijving	10
4.4.2 Uitwerking	10
5 Camera bekijken in de iSGUI app, OPUS of AURUS TFT	11
Contactgegevens	13

1 Toepassing

In dit voorbeeld wordt getoond hoe een IP-camera geïntegreerd kan worden in een TELETASK installatie. Deze camera's kunt u bekijken in de iSGUI app, AURUS TFT, MAIOR of OPUS. Er kunnen tot 50 camera's geïntegreerd worden. Verder in dit voorbeeld wordt uitgelegd hoe het camerabeeld automatisch weergegeven kan worden op een AURUS TFT wanneer iemand aanbelt.

Niet alle visualisaties ondersteunen alle streamingmogelijkheden. Hieronder vindt u een lijst met de vereisten.

- iSGUI: MJPEG (Still Image of Streaming) via HTTP protocol
- AURUS TFT: MJPEG (Still Image of Streaming) via HTTP protocol
- GUI+ (MAIOR): MJPEG (Still Image of Streaming) via HTTP protocol
- OPUS: MJPEG (Still Image of Streaming) & H264 stream via HTTP en RTSP protocol

2 Benodigdheden

Hardware
TELETASK centrale eenheid <ul style="list-style-type: none"> • In dit voorbeeld wordt gebruik gemaakt van een PICOS centrale.
AURUS-TFT <ul style="list-style-type: none"> • Deze wordt gebruikt om de camerabeelden weer te geven.
IP-camera <ul style="list-style-type: none"> • Deze wordt gebruikt om camerabeelden te maken en door te sturen over IP.

PROSOFT functies
Local Mood <ul style="list-style-type: none"> • Deze functie kunt u in de functielijst terugvinden.

3 iSpy Connect: Camera database

iSpy Connect is een softwarepakket waarin u camerabeelden kunt weergeven in een mooi overzicht. Op de website van iSpy Connect vindt u ook een database met streamingvoorbeelden van verschillende merken en types van camera's. Via onderstaande link vindt u de merken terug die reeds in de database toegevoegd zijn. Om volgend voorbeeld toe te passen hebt u de streaminglink van uw camera nodig. Die zoekt u dus het best vooraf op.

<https://www.ispyconnect.com/sources.aspx>

4 Configuratie

4.1 Stap 1: Camera-instellingen

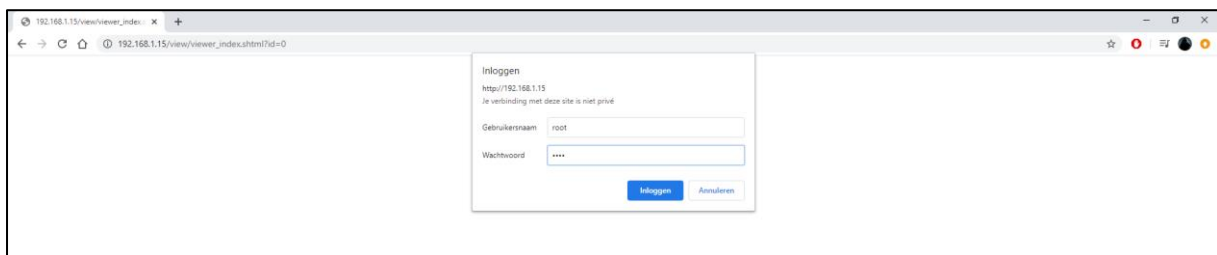
4.1.1 Beschrijving

De IP-camera moet eerst ingesteld worden. Iedere camera heeft een standaard IP-adres en standaard login/wachtwoord. Deze gegevens kunt u bij de fabrikant opvragen. Als u het IP-adres in de adresbalk van een webbrowser ingeeft en ernaartoe surft, kunt u de nodige aanpassingen doorvoeren voor de camera.

In dit voorbeeld gebruiken we de AXIS M1013 Network Camera. Deze kan zowel MJPEG als H264 streamingbeelden genereren.

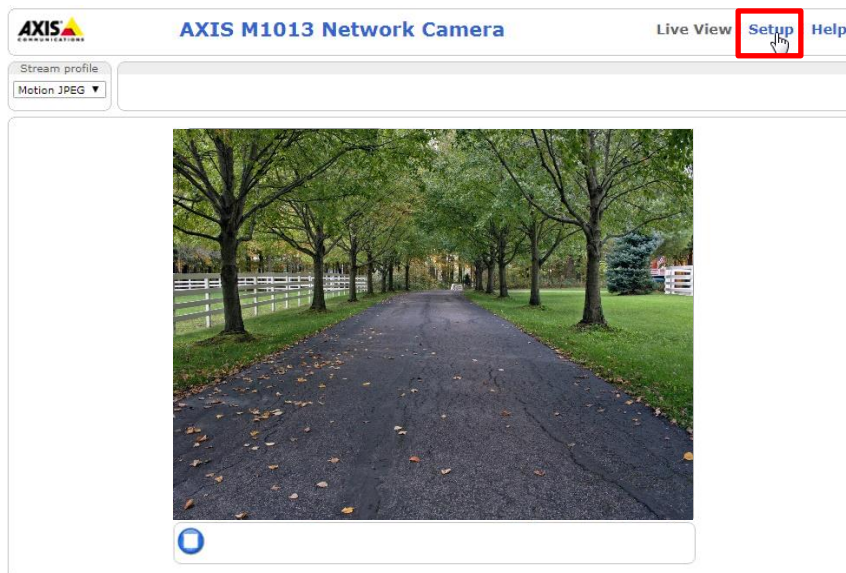
4.1.2 Uitwerking

Surf naar het IP-adres van de camera en log in met de gebruikersnaam en het wachtwoord van de camera (Figuur 1):



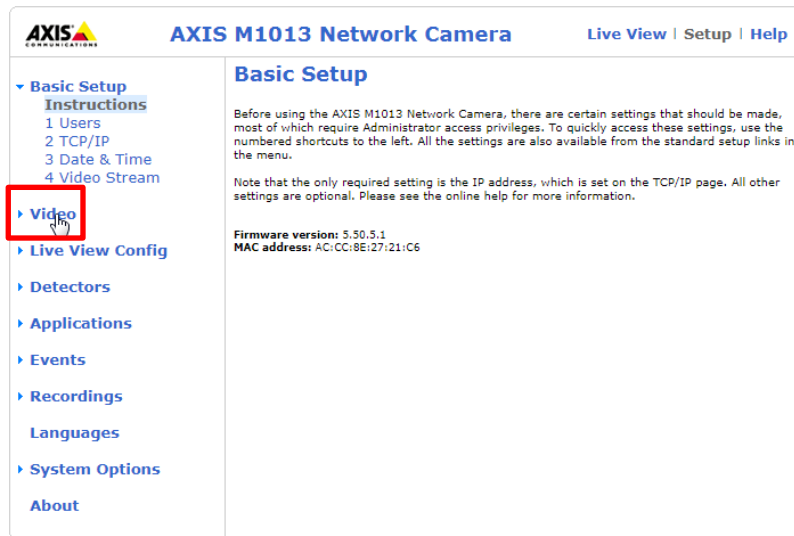
Figuur 1: Screenshot "Verificatie vereist"

Klik op "Setup" (Figuur 2):



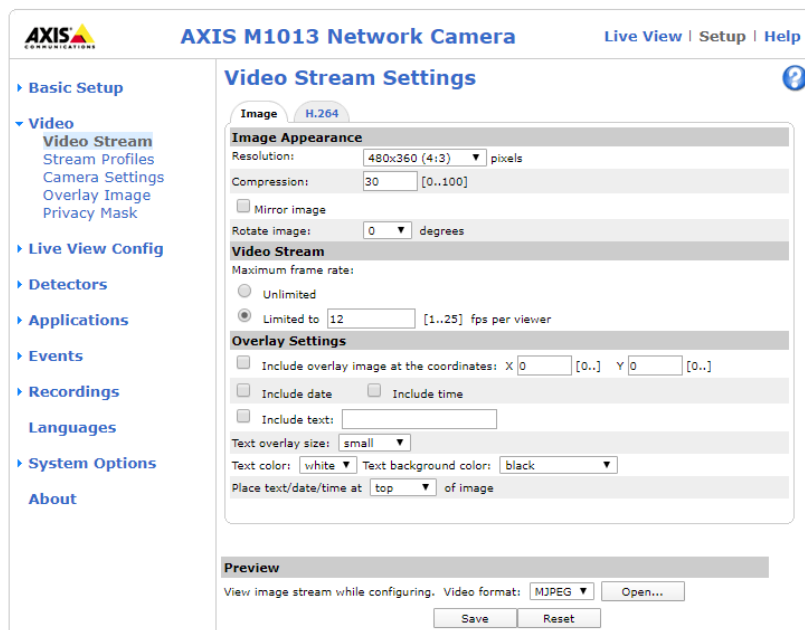
Figuur 2: Screenshot "Setup"

Klik op “Video” (Figuur 3):



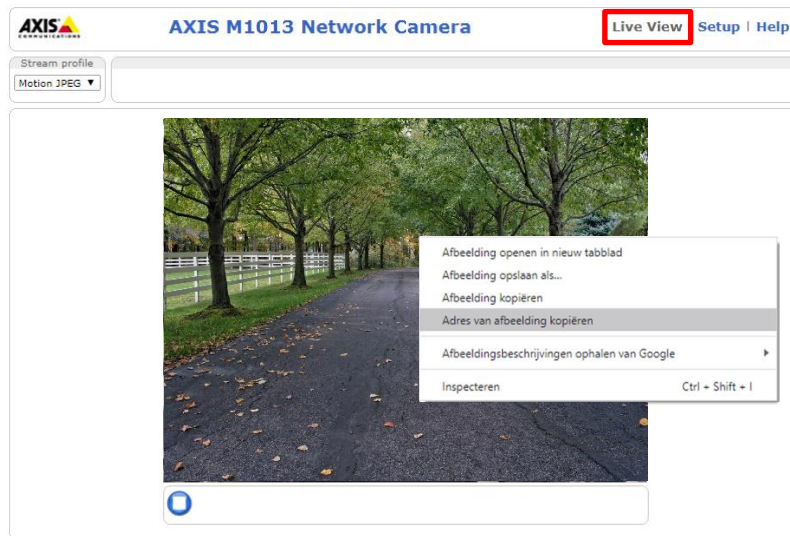
Figuur 3: Screenshot "Basic Setup"

Pas indien nodig de video-instellingen van de camera aan en klik op “Save” (Figuur 4):



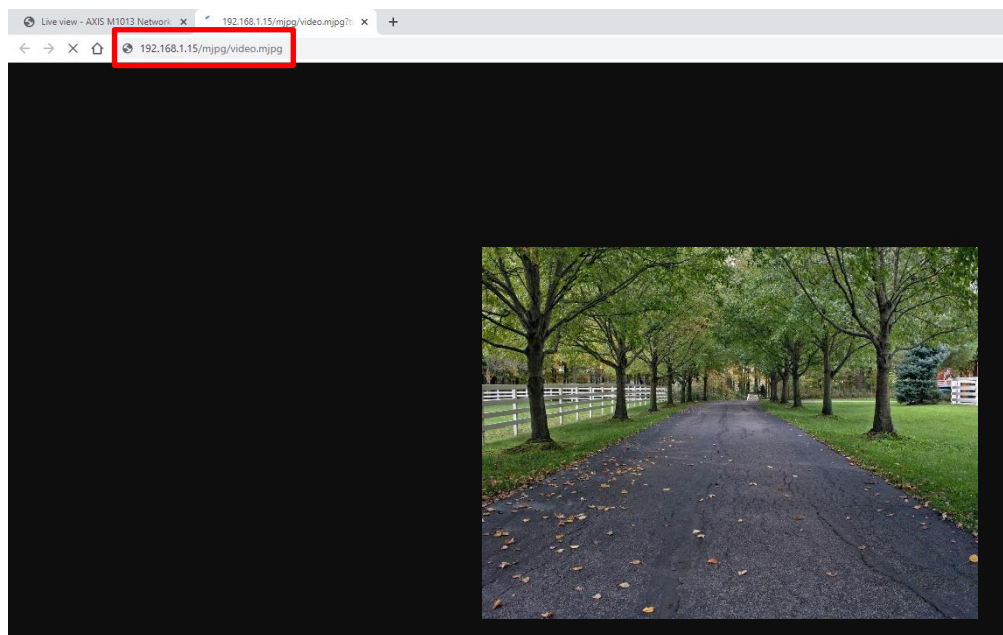
Figuur 4: Screenshot "Video Stream Settings"

Ga terug naar “Live View”. Klik vervolgens met de rechtermuisknop op het beeld en kies voor “Adres van afbeelding kopiëren” (Figuur 5):



Figuur 5: Screenshot "Adres van afbeelding kopiëren"

Plak het adres in een nieuw tabblad. Bij deze AXIS M1013 is <http://192.168.1.15/mjpg/video.mjpg> de MJPEG stream URL (Figuur 6). Hier kan geverifieerd worden of de beelden al dan niet doorgestuurd worden. Indien alles werkt, kan de camera gekoppeld worden aan de TELETASK installatie:



Figuur 6: Screenshot "IP-adres"

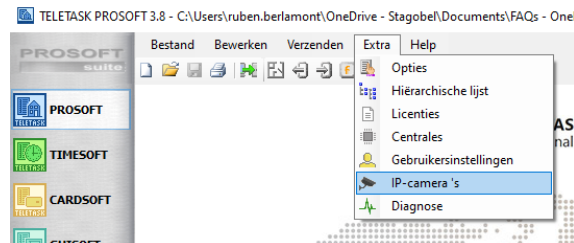
4.2 Stap 2: Camera toevoegen in PROSOFT

4.2.1 Beschrijving

In deze stap wordt beschreven hoe u de camera in PROSOFT moet integreren. U kunt zelf bepalen onder welke ruimte iedere camera weergegeven mag worden.

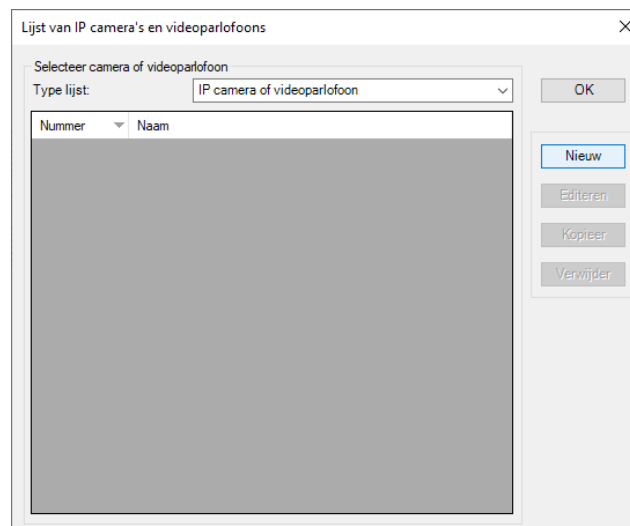
4.2.2 Uitwerking

Selecteer “Extra” → “IP-camera’s” (Figuur 7):



Figuur 7: Screenshot "Extra"

Klik op “Nieuw” (Figuur 8):



Figuur 8: Screenshot "Lijst van IP camera's en videoparlofoons"

Onder “Camera Url” plakt u de streaming URL van de camera (Figuur 9). Als u een RTSP link invult, zal enkel “Real time streaming: H264 (Opus)” beschikbaar zijn (Figuur 10).

“Camera poort voor Cloud toegang”:

- Port forwarding voor iedere IP-camera is noodzakelijk om het beeld via de TELETASK Cloud te kunnen raadplagen vanuit de iSGUI app.
- Poort moet ingesteld worden bij de instellingen van de IP-camera (Figuur 11).
- Let op bij de keuze van het poortnummer (sommige poorten niet toegestaan door routers).
- Kies voor iedere IP-camera een ander poortnummer.

Vul indien nodig bij “Authenticatie” de gebruikersnaam en het wachtwoord van de IP-camera in.

Met de knop “Test video” kunt u de camerastreaming testen. Indien u hier geen beeld krijgt, zullen een of meerdere instellingen niet goed ingevuld zijn.

Vul bij **“VoIP instellingen”** de nodige gegevens in als u deze camera wilt gebruiken voor videofonie. Als deze camera voor videofonie gebruikt wordt en u een deur of poort wilt openen, kunt u bij **“Deur opener instellingen”** een Timed functie (met hierin een relais) toevoegen onder **“TELETASK functie”**.

Definieer IP camera of video parlofoon

Algemeen
Camera naam: Voordeur Ruimtes

Video instellingen
Camera Url: http://192.168.1.15/mjpg/video.mjpg
Camera poort voor cloud toegang: 5630
Motion JPEG mode
 Still Image: snelle response maar lagere framerate
 Server streaming: hogere frame rate
 Real time streaming: H264 (Opus)
Authenticatie (optioneel, niet aangeraden voor 'Still Image'):
Gebruikersnaam: root
Wachtwoord: ●●●● Test video

VoIP instellingen
VoIP Call ID: 901
DTMF accepteer gesprek:
DTMF einde gesprek:

Deur opener instellingen
TELETASK functie:
Timed (voor bep. tijd) [icon]
01 Voordeur » Stopcontact » Voor [icon]
DTMF deur code:

OK Annuleren

Figuur 9: Screenshot "Definieer IP camera of video parlofoon HTTP"

Definieer IP camera of video parlofoon

Algemeen
Camera naam: Voordeur Ruimtes

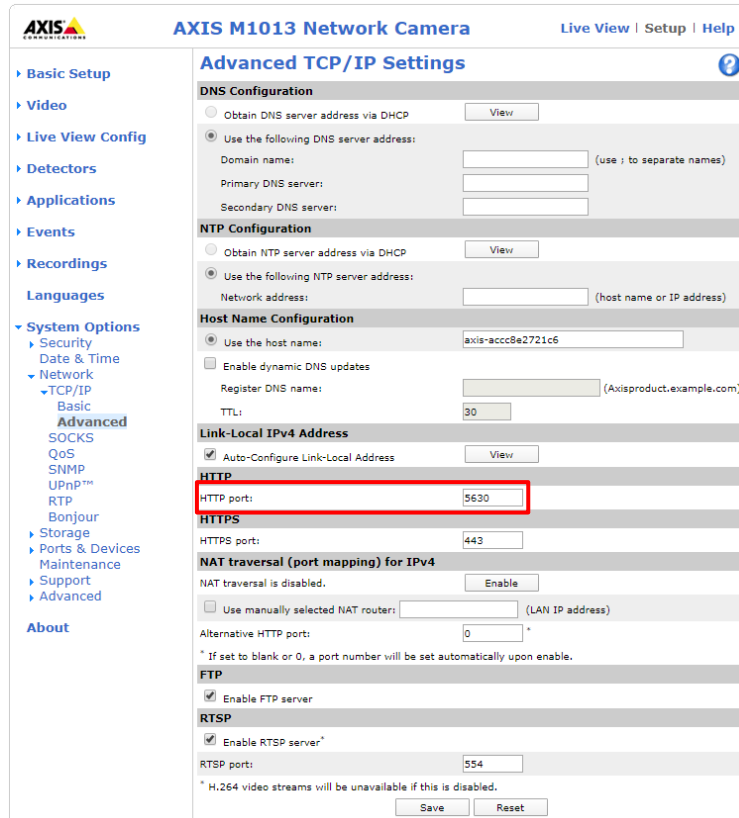
Video instellingen
Camera Url: rtsp://
Camera poort voor cloud toegang:
Motion JPEG mode
 Still Image: snelle response maar lagere framerate
 Server streaming: hogere frame rate
 Real time streaming: H264 (Opus)
Authenticatie (optioneel, niet aangeraden voor 'Still Image'):
Gebruikersnaam:
Wachtwoord: Test video

VoIP instellingen
VoIP Call ID:
DTMF accepteer gesprek:
DTMF einde gesprek:

Deur opener instellingen
TELETASK functie:
Geen [icon]
DTMF deur code:

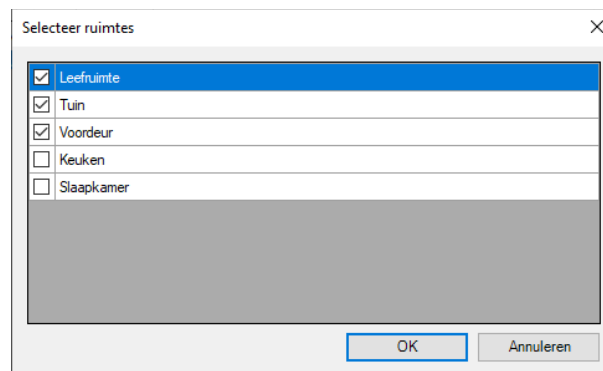
OK Annuleren

Figuur 10: Screenshot "Definieer IP camera of video parlofoon RTSP"



Figuur 11: Screenshot "HTTP port"

Selecteer de "Ruimtes" waar de camerabeelden zichtbaar mogen zijn (Figuur 12):



Figuur 12: Screenshot "Selecteer ruimtes"

4.3 Stap 3: AURUS-TFT toevoegen

4.3.1 Beschrijving

Een AURUS-TFT is een aanraakscherm ontwikkeld door TELETASK. Via dit scherm kunnen alle functies bediend worden. Het is ook mogelijk om er camerabeelden op te visualiseren. Bij het aanbellen kan automatisch het gewenste beeld verschijnen.

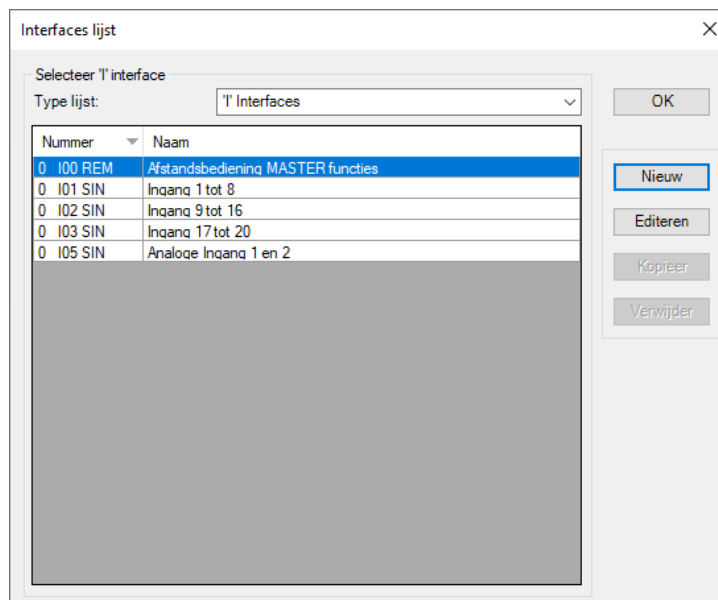
4.3.2 Uitwerking

Ga naar het tabblad “Ingangen & andere” (Figuur 13):



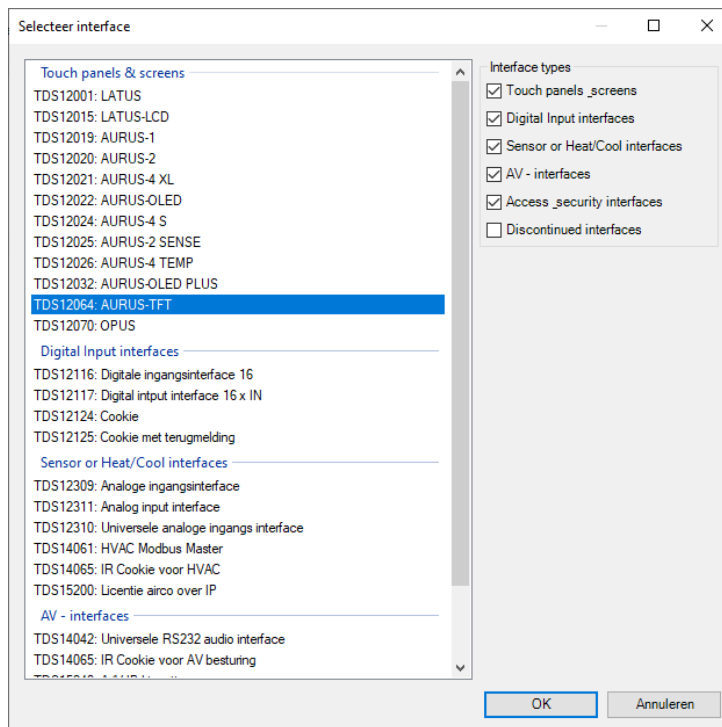
Figuur 13: Screenshot "Ingangen & andere"

Klik op “Nieuw” (Figuur 14):



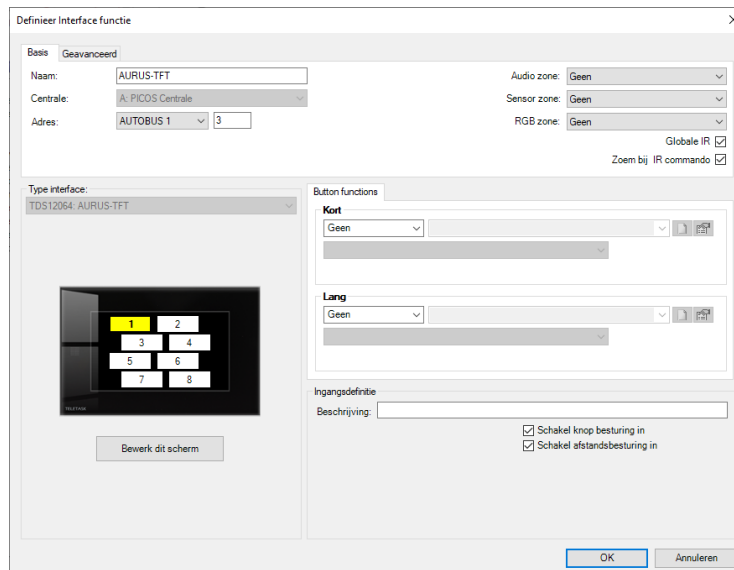
Figuur 14: Screenshot "Interfaces lijst"

Selecteer de "AURUS-TFT" (Figuur 15):



Figuur 15: Screenshot "Selecteer interface"

Bij de AURUS-TFT kunnen ook andere functies aan de toetsen gekoppeld worden (Figuur 16):



Figuur 16: Screenshot "Definieer Interface functie"

4.4 Stap 4: Camerabeeld automatisch weergeven

4.4.1 Beschrijving

In PROSOFT kunnen verschillende ingangen worden aangestuurd. In dit voorbeeld zal een ingang aangemaakt worden voor de deurbel-druknop.

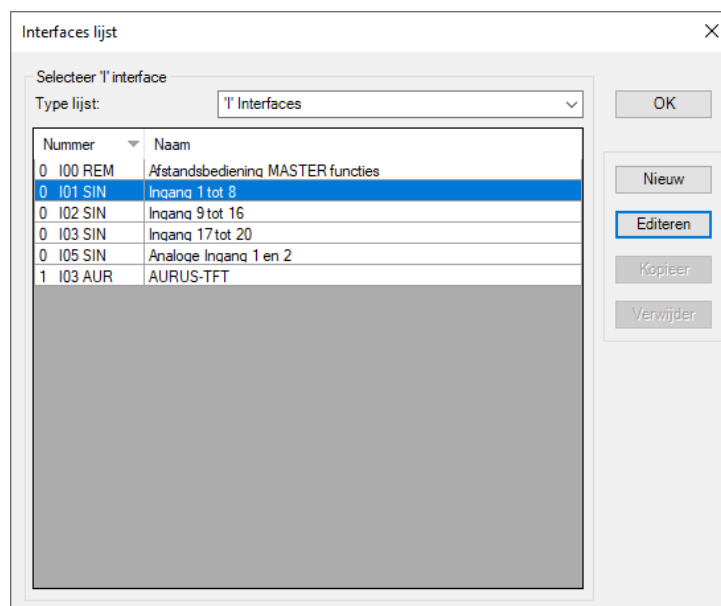
4.4.2 Uitwerking

Ga naar het tabblad “Ingangen & andere” (Figuur 17):



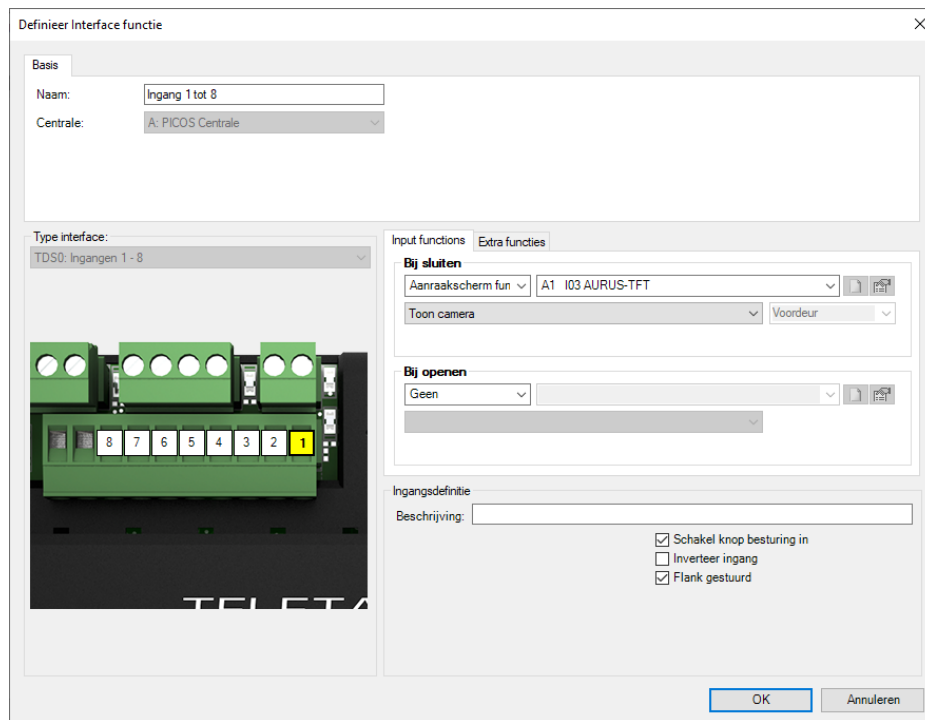
Figuur 17: Screenshot "Ingangen & andere"

Kies voor een ingang van een centrale of digitale ingangsinterface en klik op “Editeren” (Figuur 18):



Figuur 18: Screenshot "Interfaces lijst"

Het is nooit zeker hoelang er aangebeld zal worden. Om de werking altijd te garanderen vinkt u onderaan “**Flank gestuurd**” aan. Selecteer onder “Bij sluiten” de optie “**Aanraakscherm functie**” en kies voor de “**AURUS-TFT**”. Selecteer daaronder “**Toon camera**” alsook de camera die weergegeven moet worden wanneer er aangebeld wordt (Figuur 19):

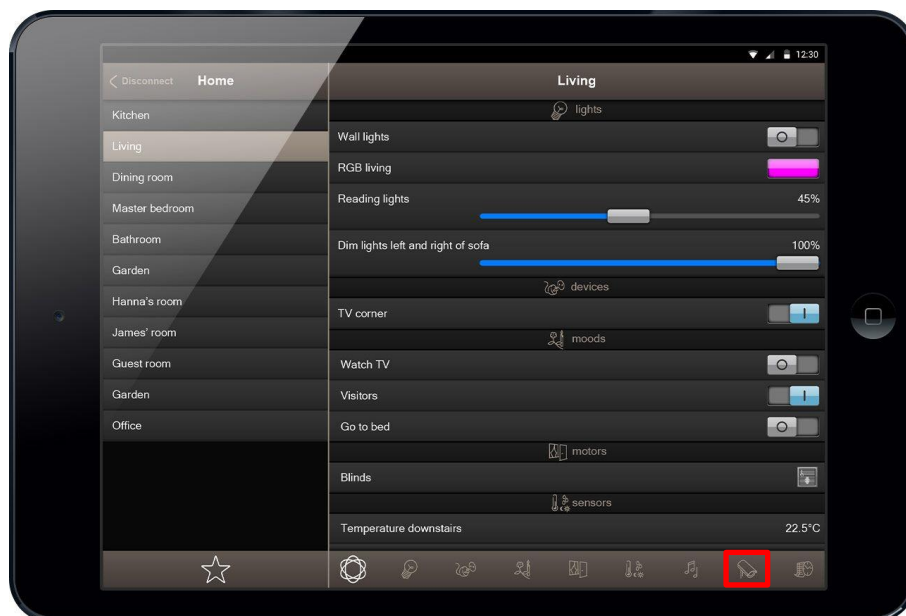


Figuur 19: Screenshot "Definieer Interface functie"

Klik tot slot op "OK" en verzend de programmatie naar de centrale om te testen.

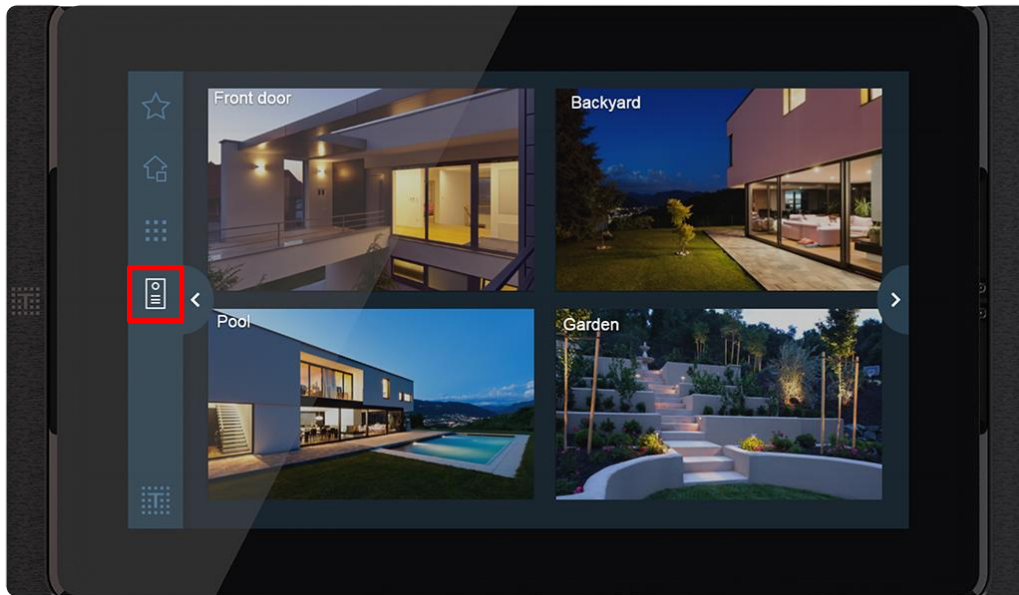
5 Camera bekijken in de iSGUI app, OPUS of AURUS TFT

De werkwijze om een camera te bekijken in de iSGUI app, OPUS en AURUS TFT verloopt op dezelfde manier. Bij het integreren van de camera's hebt u de ruimtes geselecteerd waar deze camera's zichtbaar mogen zijn. In de iSGUI app, OPUS of AURUS TFT gaat u naar een van deze ruimtes. In die ruimte kunt u vervolgens de camera('s) bekijken bij het onderdeel camera's (camera-icoontje).

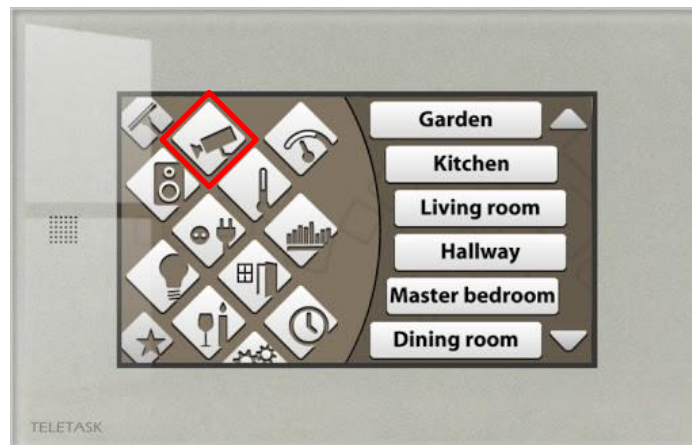


Figuur 20: Camera's bekijken iSGUI app

Op de OPUS (Figuur 21) en de AURUS-TFT (Figuur 22) hebt u ook de mogelijkheid om rechtstreeks alle camera's te bekijken:



Figuur 21: Camera's bekijken OPUS



Figuur 22: Camera's bekijken AURUS-TFT

Contactgegevens



Karrewegstraat 50

B-9800 Deinze

T +32 9 381 85 00

E info@stagobel.be

Bij noodgevallen, **buiten de kantooruren of in verlofperiodes**, helpen wij u zo spoedig als mogelijk verder. U mag ons steeds contacteren via volgend e-mailadres.

E teletasksupport@stagobel.be



T 09 381 85 00 – info@stagobel.be – www.stagobel.be