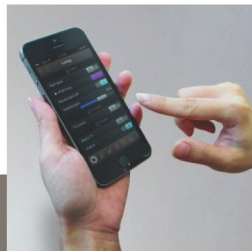




# Netwerkinstellingen van centrale achterhalen & configureren

TELETASK Domotics • Smart Home Solutions



## Inhoud

Inhoud.....	0
1 Toepassing.....	1
2 Benodigdheden.....	1
3 Configuratie.....	2
3.1 Stap 1: Het IP-adres van de centrale achterhalen.....	2
3.1.1 Beschrijving.....	2
3.1.2 Uitwerking.....	2
3.2 Stap 2: Firewall-instellingen bijwerken voor Zoekfunctie.....	6
3.2.1 Beschrijving.....	6
3.2.2 Uitwerking.....	6
3.3 Stap 3: Advanced IP Scanner.....	8
3.3.1 Beschrijving.....	8
3.3.2 Uitwerking.....	8
3.4 Stap 4: Centrale rechtstreeks met de computer verbinden.....	10
3.4.1 Beschrijving.....	10
3.4.2 Uitwerking.....	10
3.5 Stap 5: Vast IP-adres instellen.....	12
3.5.1 Beschrijving.....	12
3.5.2 Uitwerking.....	12
3.6 Stap 6: Verbinding maken met de centrale via netwerk.....	14
3.6.1 Beschrijving.....	14
3.6.2 Uitwerking.....	14
Contactgegevens.....	15

## 1 Toepassing

Een TELETASK centrale eenheid beschikt over een IP-adres. Dit adres kan op twee manieren worden toegewezen aan de centrale:

- Dynamisch
  - Er wordt automatisch een IP-adres toegewezen door de router.
- Statisch
  - Er wordt manueel een statisch IP-adres toegekend aan de centrale.

In dit voorbeeld worden de stappen overlopen om een statisch IP-adres toe te kennen aan de centrale. Hierdoor zal de gebruiker altijd met hetzelfde IP-adres verbinding kunnen maken met de centrale.

Om netwerkconflicten te vermijden is het aangeraden om aan alle toestellen gelinkt aan de technieken in de woning een statisch IP-adres toe te kennen. We denken bijvoorbeeld aan een DIVUS Touchzone, DIVUS CIRCLE, TELETASK centrale, camera, audiotestel, enz.

Dit statisch of vast IP-adres ligt het best buiten de DHCP-range van de router (DHCP-range = bereik waar de router automatisch IP-adressen toekent). De DHCP-range is niet bij elke netwerkprovider dezelfde.

Ziehier alvast de gegevens van de meest voorkomende providers:

- **Telenet:**  
Standaard DHCP-range tussen IP-adres 192.168.0.100 en 192.168.0.254.  
De statische IP-adressen moeten tussen 192.168.0.2 en 192.168.0.99 gekozen worden.
- **Proximus:**  
Standaard DHCP-range tussen IP-adres 192.168.1.2 en 192.168.1.127  
De statische IP-adressen moeten tussen 192.168.1.128 en 192.168.1.254 gekozen worden.
- **Orange:**  
Standaard DHCP-range tussen IP-adres 192.168.0.101 en 192.168.0.254.  
De statische IP-adressen moeten tussen 192.168.0.2 en 192.168.0.100 gekozen worden.

## 2 Benodigdheden

Hardware	
TELETASK centrale eenheid	<ul style="list-style-type: none"><li>• In dit voorbeeld wordt gebruik gemaakt van een PICOS centrale.</li></ul>
Netwerkkabel	<ul style="list-style-type: none"><li>• Via de RJ45 netwerkkabel wordt de centrale eenheid met de computer verbonden.</li></ul>
Computer	<ul style="list-style-type: none"><li>• Op de PC wordt het programma geschreven in PROSOFT.</li></ul>

## 3 Configuratie

### 3.1 Stap 1: Het IP-adres van de centrale achterhalen

#### 3.1.1 Beschrijving

Indien u het IP-adres van de centrale niet kent, kunt u dit achterhalen via de Zoekfunctie en de SW2-knop van de centrale. In volgende uitwerking wordt uitgelegd hoe u dit doet.

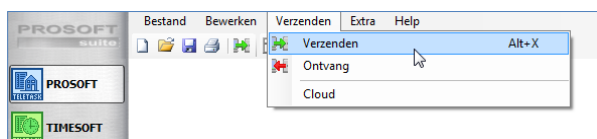
**Indien deze stappen niet werken om het IP-adres te achterhalen kunnen volgende zaken het probleem vormen:**

- Firewall blokkeert de verbinding of melding via SW2
  - Oplossing → Stap 2: Firewall-instellingen bijwerken voor Zoekfunctie
  - Oplossing → Stap 3: Advanced IP Scanner
- Antivirus blokkeert de verbinding of melding via SW2
  - Oplossing → Antivirus uitschakelen
  - Oplossing → Stap 3: Advanced IP Scanner
- Verbinding is niet goed (vb. slechte kabel of defecte ethernet router/switch)

#### 3.1.2 Uitwerking

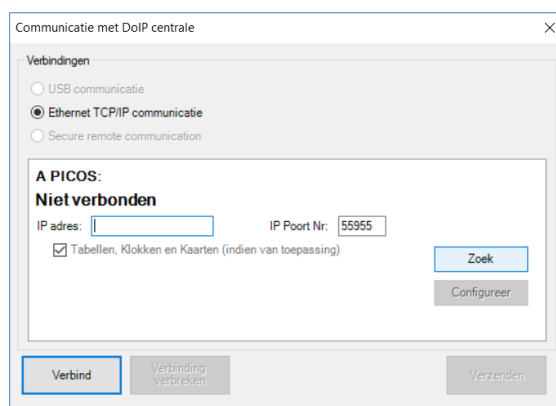
Ga naar PROSOFT.

Selecteer “**Verzenden**” en klik op “**Verzenden**” (Figuur 1):



Figuur 1: Screenshot “Verzenden”

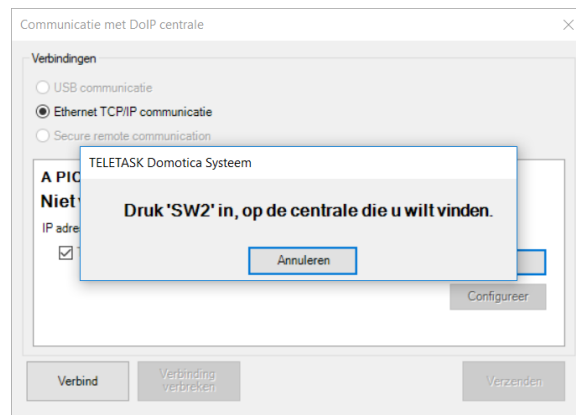
Klik op “**Zoek**” om het IP-adres van de centrale te vinden (Figuur 2/Figuur 22):



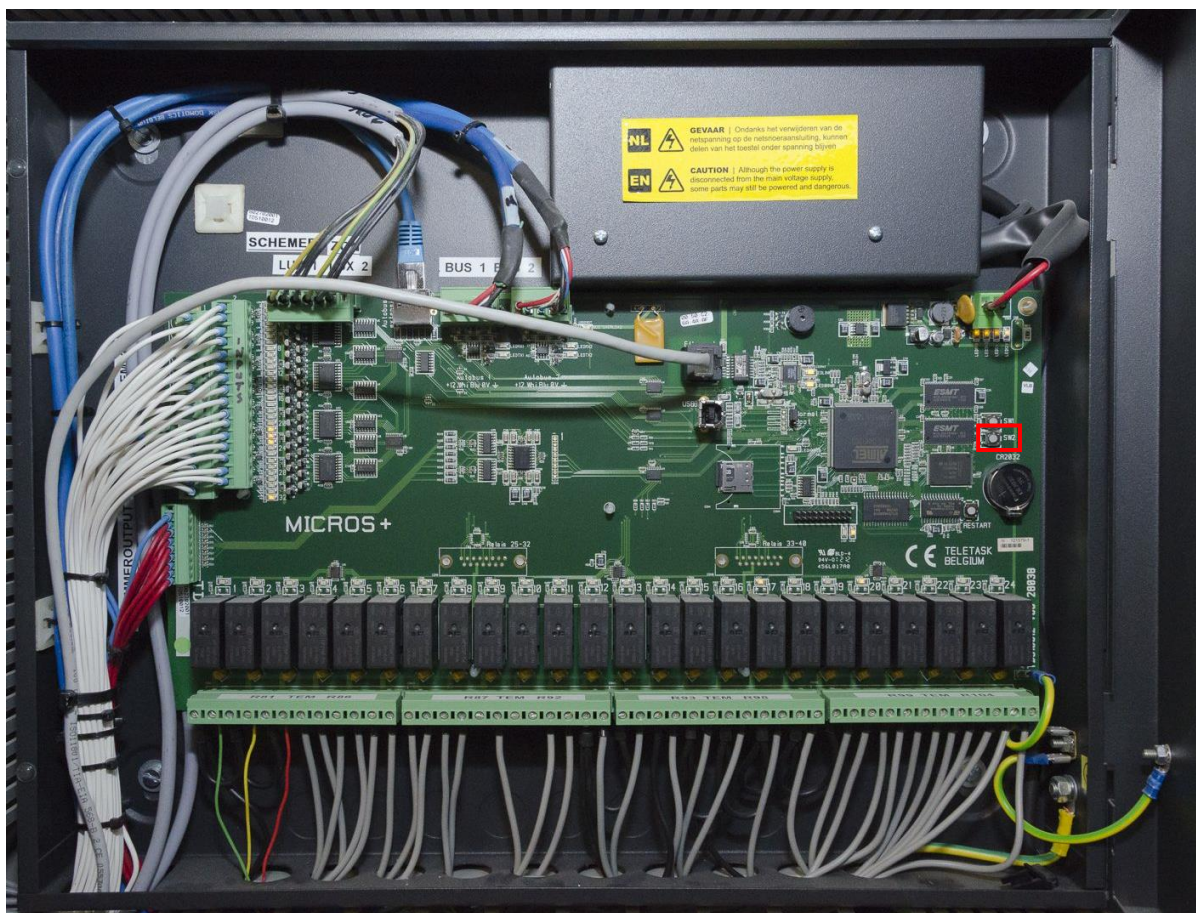
Figuur 2: Screenshot “Communicatie met DoIP centrale”

Er opent zich nu een scherm met de boodschap “Druk ‘SW2’ in, op de centrale die u wilt vinden.” (Figuur 3). De SW2-knop bevindt zich op de centrale. De afbeeldingen op de volgende twee pagina’s tonen u waar deze knop precies gelokaliseerd is.

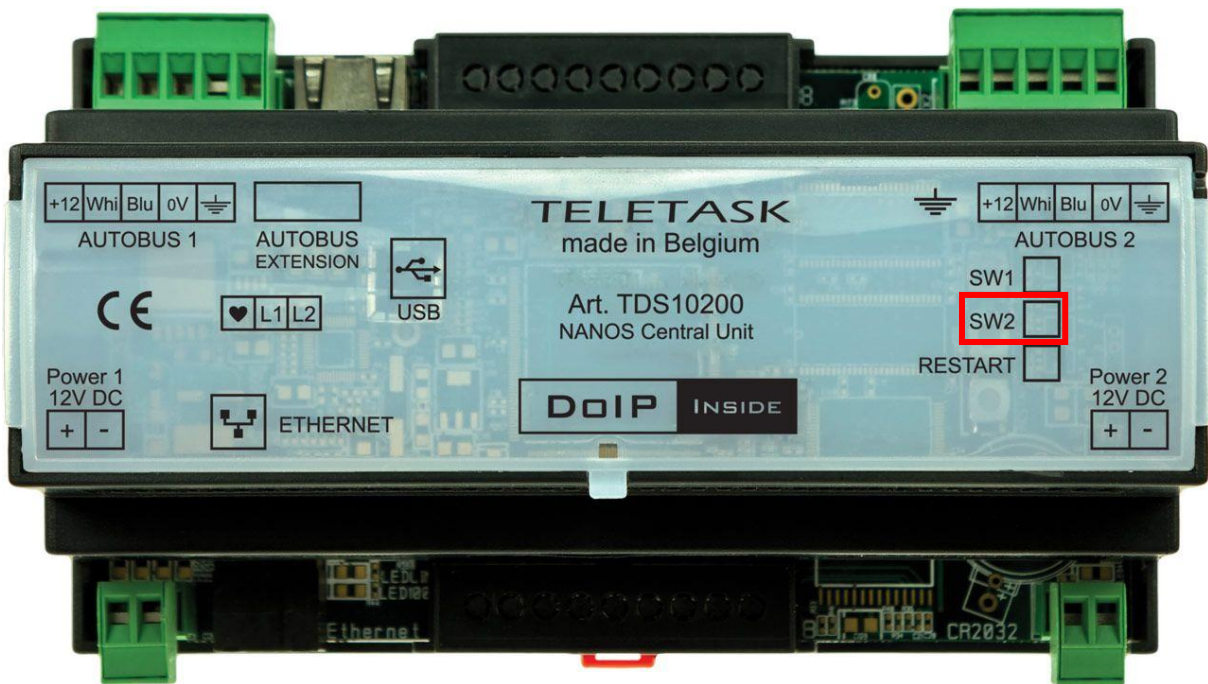
Druk op “SW2” op de centrale (bij een PICOS centrale mag op de SW1-knop gedrukt worden).



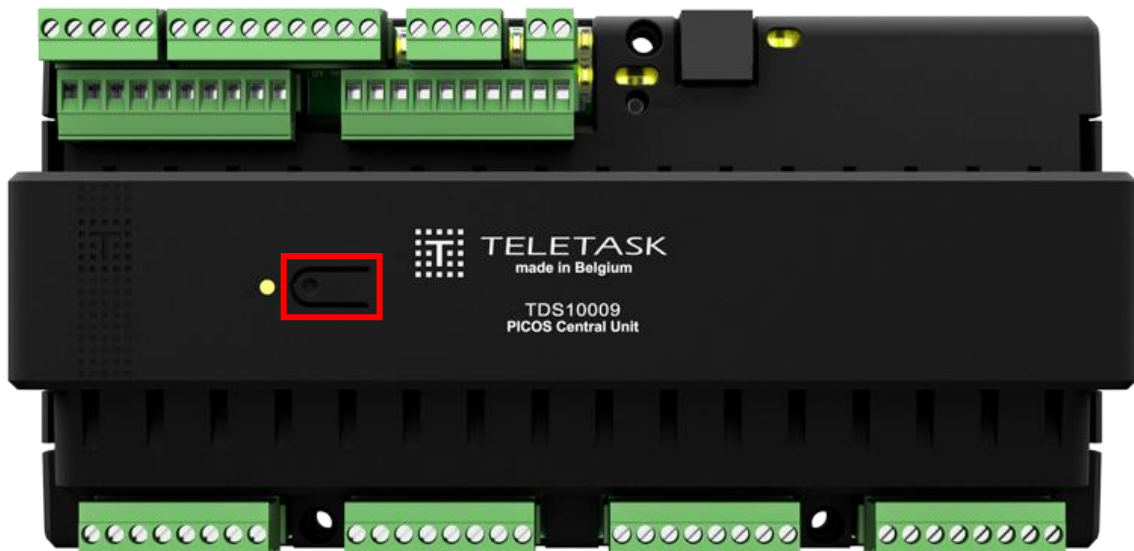
Figuur 3: Screenshot "SW2"



Figuur 4: SW2-knop MICROS+ centrale



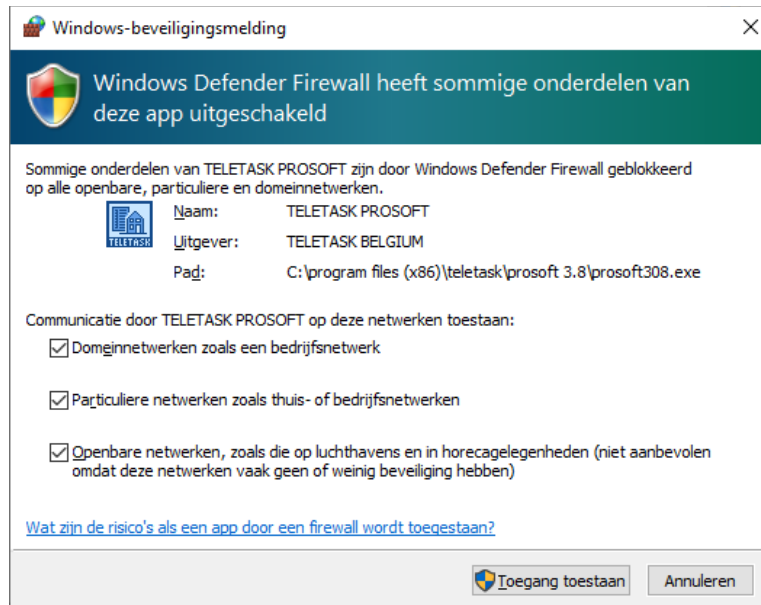
Figuur 5: SW2-knop NANOS centrale



Figuur 6: SW1-knop PICOS centrale

Als u de Zoekfunctie voor het eerst gebruikt, zult u een Windows Defender Firewall melding krijgen om toegang te geven tot een Domein-, Particulier en Openbaar netwerk. Vink alle mogelijkheden aan en klik vervolgens op “Toegang toestaan” (Figuur 7).

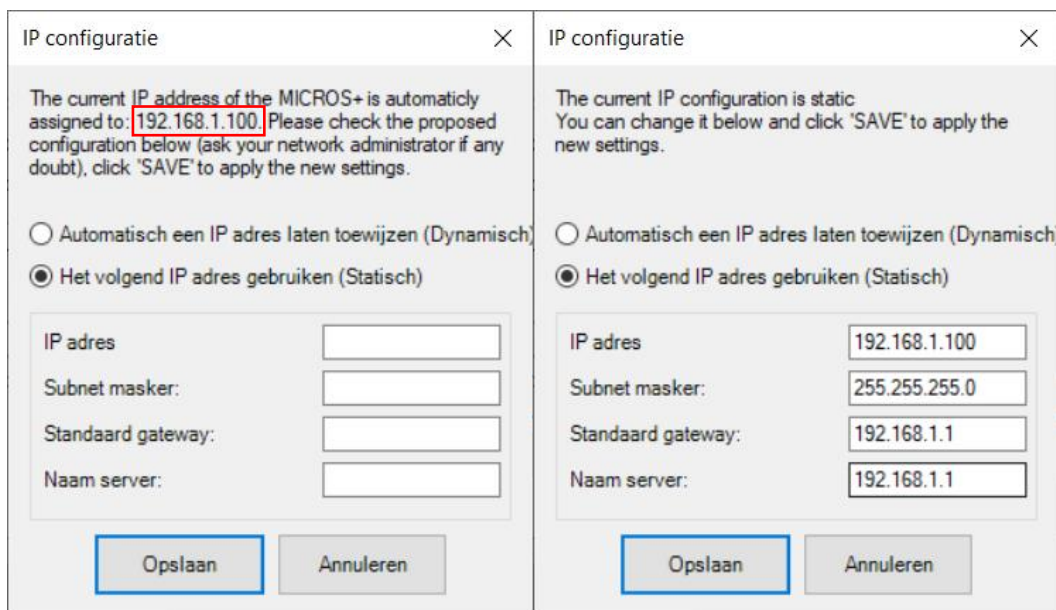
Krijgt u dit scherm niet te zien en werkt de Zoekfunctie met de SW2-knop niet, dan kunt u dit oplossen bij Stap 2: Firewall-instellingen bijwerken voor Zoekfunctie.



Figuur 7: "Windows-beveiligingsmelding"

Wanneer u op SW2 gedrukt hebt, kunt u twee types schermen te zien krijgen. Indien de centrale een dynamisch IP-adres heeft, krijgt u in het tekstveld bovenaan te zien wat het IP-adres van de centrale is (Figuur 8). Indien de centrale een statisch IP-adres heeft, krijgt u een scherm te zien waarop alle statische IP-gegevens ingevuld zijn (Figuur 9).

Nu kennen we het IP-adres van de centrale. In dit voorbeeld is dat 192.168.1.100.



Figuur 8: "SW2 dynamisch IP-adres"

Figuur 9: "SW2 statisch IP-adres"

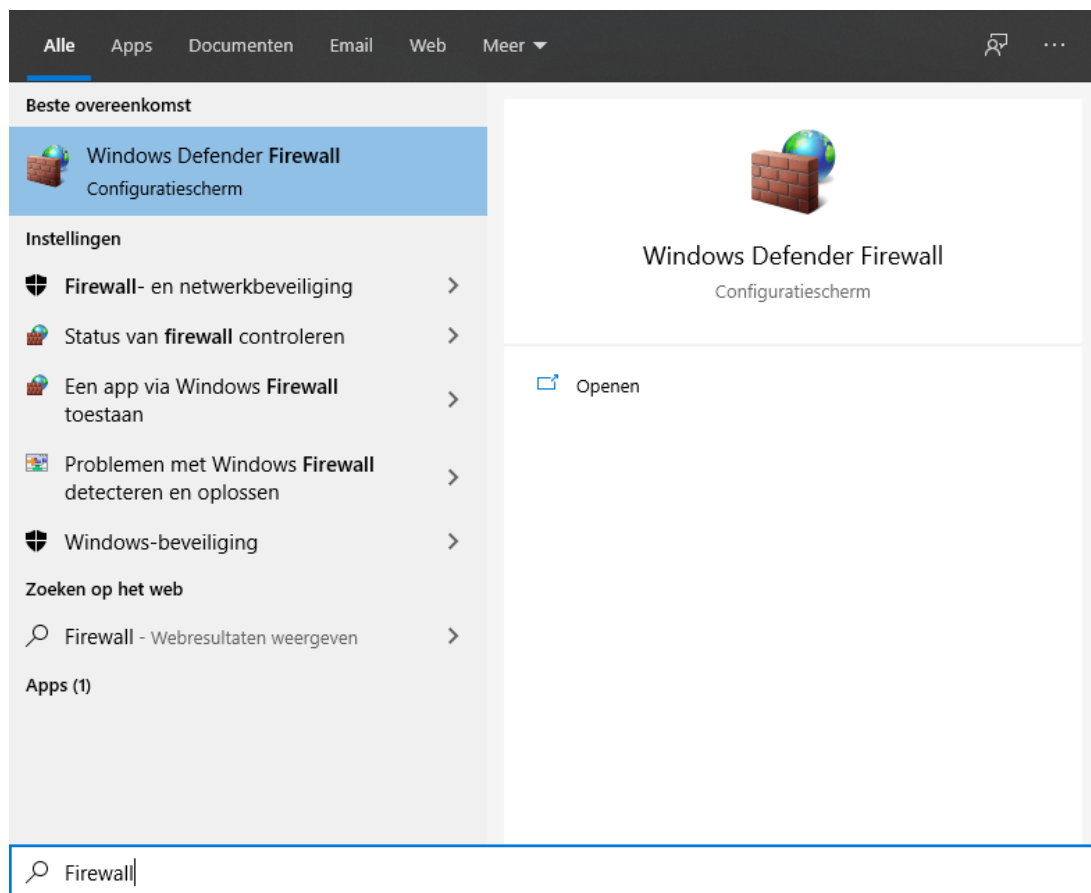
## 3.2 Stap 2: Firewall-instellingen bijwerken voor Zoekfunctie

### 3.2.1 Beschrijving

Wanneer u de zoekfunctie voor de eerste keer gebruikt, zal Windows Firewall een melding geven om deze toegang toe te staan in Private en Publieke netwerken. Indien deze toegang niet is toegestaan op deze PC, dan kan dit manueel aangepast worden.

### 3.2.2 Uitwerking

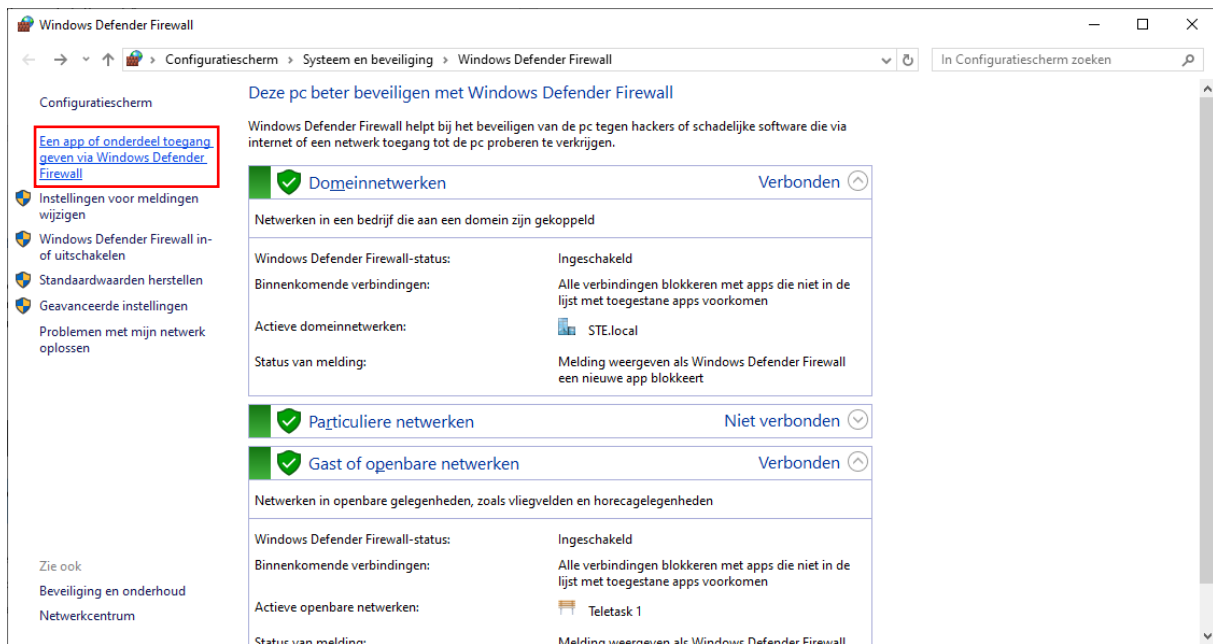
Zoek via Windows Start naar "Windows Defender Firewall" en open dit programma (Figuur 10).



Figuur 10: "Zoeken Windows Defender Firewall"



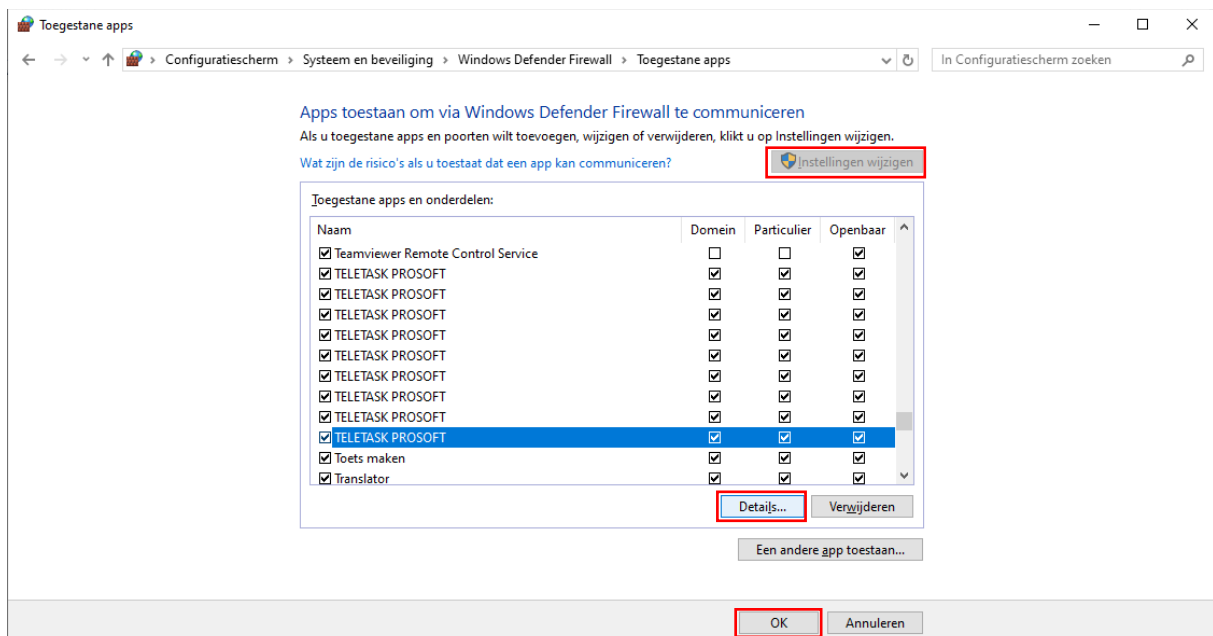
Klik links op “Een app of onderdeel toegang geven via Windows Defender Firewall” (Figuur 11):



Figuur 11: "Windows Defender Firewall"

Klik rechts op “Instellingen wijzigen”. Zoek in de lijst “TELETASK PROSOFT”. Indien er meerdere PROSOFT versies geïnstalleerd zijn, zal u dit voor iedere versie te zien krijgen. Voor iedere PROSOFT versie mag u “Domein”, “Particulier” en “Openbaar” aanvinken (Figuur 12).

Als u “TELETASK PROSOFT” selecteert, kunt u via de knop “Details...” achterhalen voor welke PROSOFT versie u de instellingen wijzigt (Figuur 12).



Figuur 12: "Instellingen wijzigen Windows Defender Firewall"

Klik op “OK” om de wijzigingen op te slaan.

### 3.3 Stap 3: Advanced IP Scanner

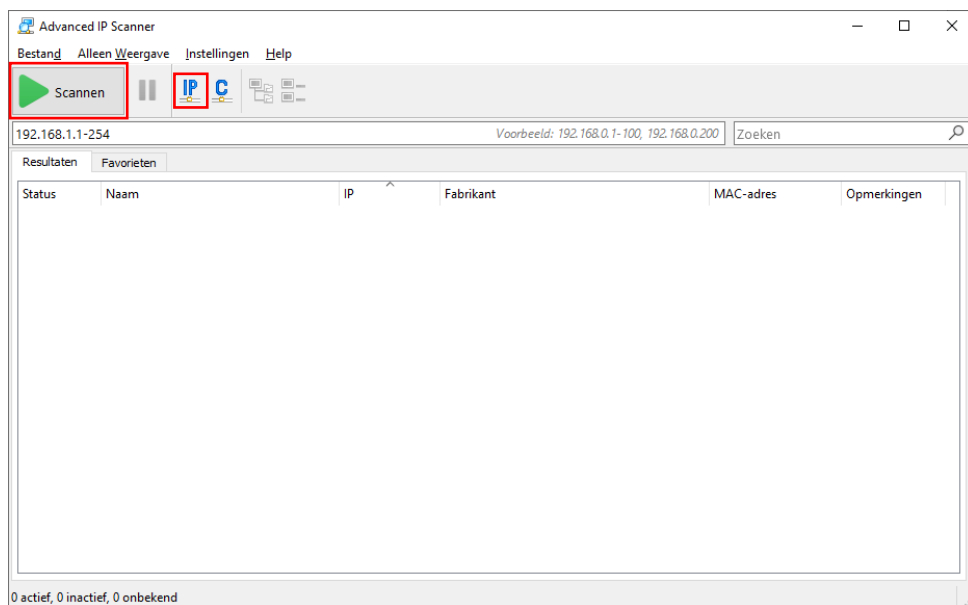
#### 3.3.1 Beschrijving

Een andere manier om het IP-adres van de TELETASK centrale te achterhalen in een netwerk is door gebruik te maken van een netwerkscanner, zoals Advanced IP Scanner. Dit is een gratis netwerkscanner die alle netwerkapparaten met hun IP-adres in een overzichtelijke tabel weergeeft.

#### 3.3.2 Uitwerking

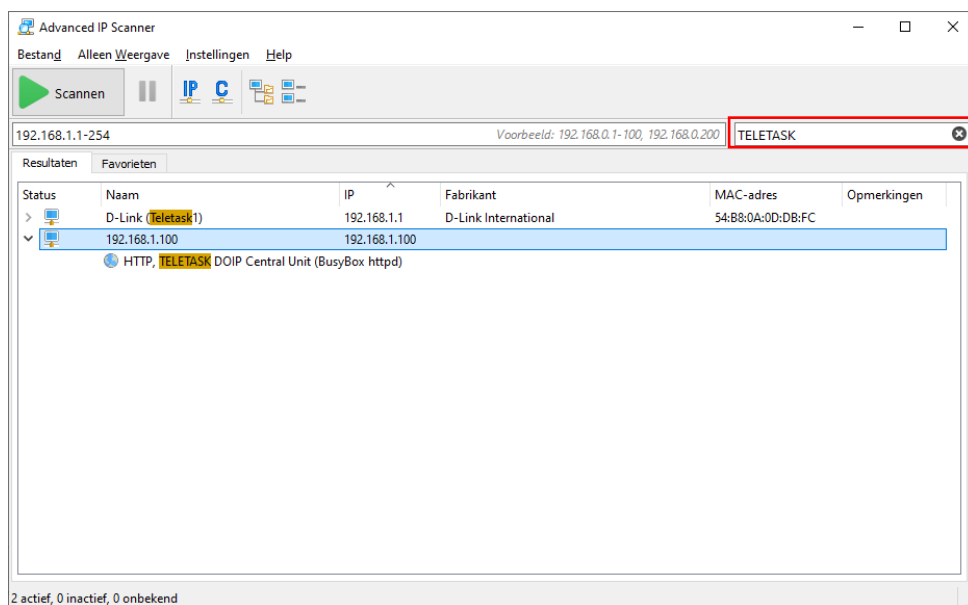
Download en installeer Advanced IP Scanner via <https://www.advanced-ip-scanner.com/nl/> en open het programma na installatie.

Klik op het icoontje “IP” om het lokale netwerkbereik te selecteren en klik op “Scannen” (Figuur 13).



Figuur 13: "Advanced IP Scanner"

In de **zoekbalk** aan de rechterkant kunt u zoeken naar TELETASK (Figuur 14).



Figuur 14: "Zoekbalk Advanced IP Scanner"

U ziet nu het IP-adres dat is toegekend aan de centrale. In dit voorbeeld is dat 192.168.1.100.

Vul het IP-adres in en klik op “**Verbind**” (Figuur 15):

Communicatie met DoIP centrale

Verbindingen

USB communicatie (alleen op Windows 7)

Ethernet TCP/IP communicatie

Secure remote communication

**A PICOS Central Unit:**  
**Werkend (Sn = 894700342)**

IP adres:  IP Poort Nr:

Tabellen, Klokken en Kaarten (indien van toepassing)

Zoek

Configureer

Verbind

Verbinding verbreken

Verzenden

Figuur 15: "Verbinding maken met centrale"

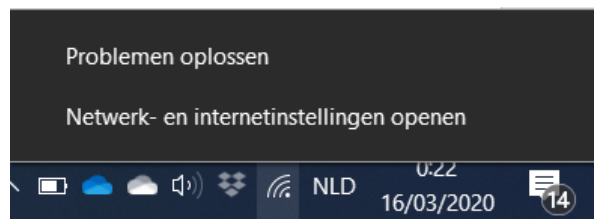
## 3.4 Stap 4: Centrale rechtstreeks met de computer verbinden

### 3.4.1 Beschrijving

Wanneer er geen netwerk aanwezig is, kunt u d.m.v. een ethernetkabel de ethernetpoort van de centrale rechtstreeks verbinden met de ethernetpoort van de computer/laptop. Aangezien er in dat geval geen router aanwezig is die automatisch IP-adressen toewijst, moeten de Ethernet-adapterinstellingen van de PC manueel gewijzigd worden.

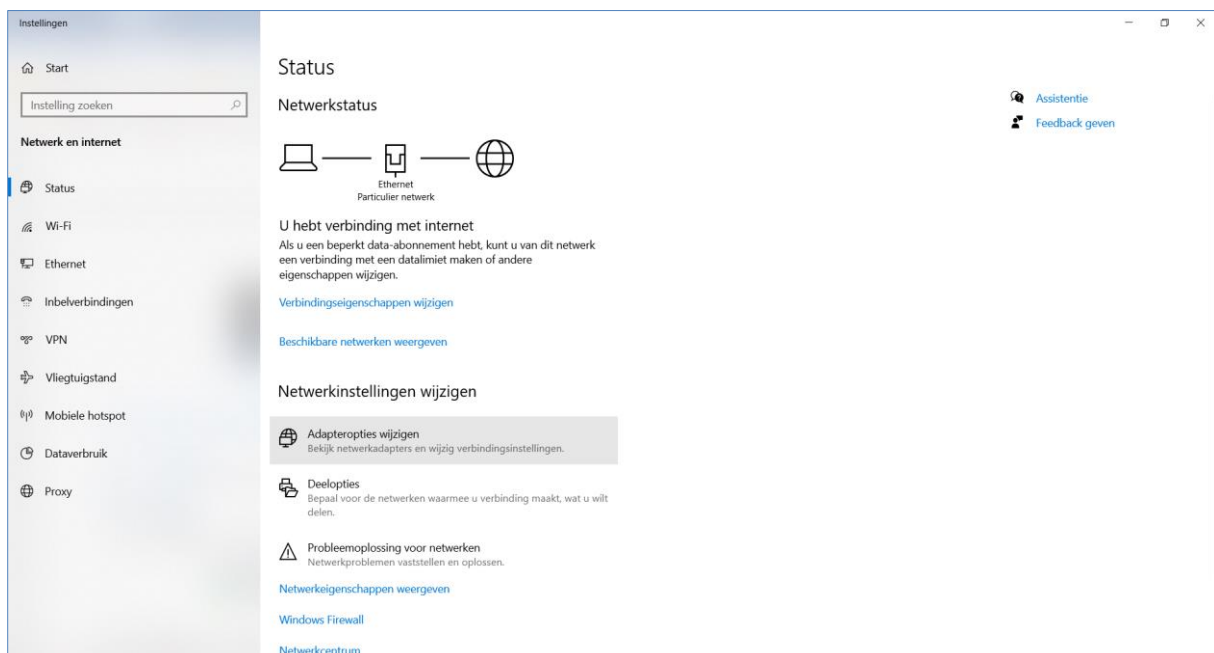
### 3.4.2 Uitwerking

Verbind de computer met de centrale via een netwerkkabel en klik vervolgens met de rechtermuisknop op het netwerksymbool. Kies voor **“Netwerk- en internetinstellingen openen”** (Figuur 16):



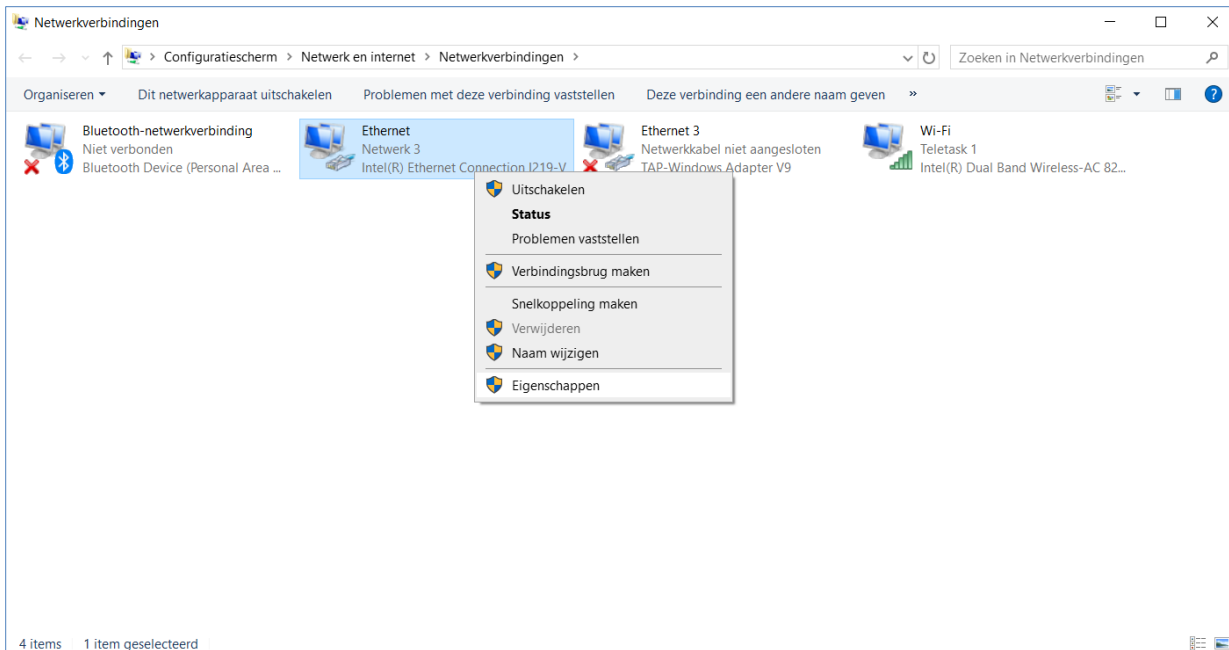
Figuur 16: "Netwerk- en internetinstellingen openen"

Klik vervolgens op **“Adapteropties wijzigen”** (Figuur 17).



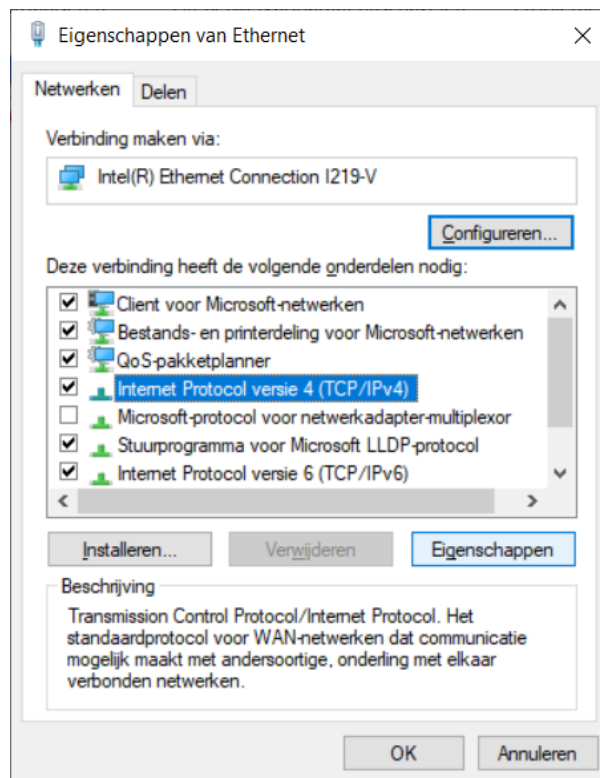
Figuur 17: "Adapteropties wijzigen"

Klik met de rechtermuisknop op “Ethernet” en kies voor “Eigenschappen” (Figuur 18).



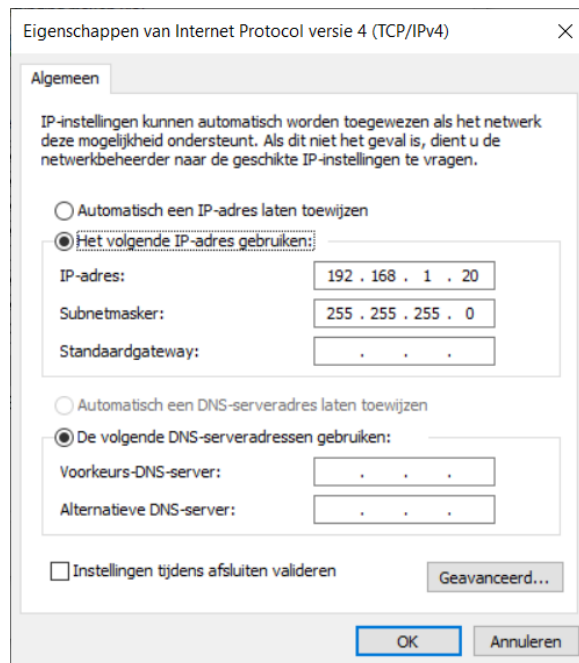
Figuur 18: "Ethernet Eigenschappen"

Selecteer vervolgens “Internet Protocol versie 4 (TCP/IPv4)” en klik op “Eigenschappen” (Figuur 19).



Figuur 19: "Eigenschappen Internet Protocol versie 4 (TCP/IPv4)"

Selecteer “**Het volgende IP-adres gebruiken:**” en vul het IP-adres en Subnetmasker in dat in hetzelfde bereik ligt als het IP-adres van de centrale (niet het IP-adres van de centrale!). In dit geval nemen we 192.168.1.20 en 255.255.255.0 omdat het IP-adres van de centrale 192.168.1.100 is. (Figuur 20).



Figuur 20: "Volgend IP-adres gebruiken"

### 3.5 Stap 5: Vast IP-adres instellen

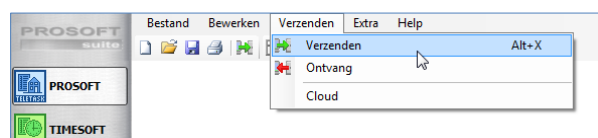
#### 3.5.1 Beschrijving

Via PROSOFT kunt u een statisch IP-adres toewijzen aan de centrale. Hiervoor kiest u het best een statisch IP-adres buiten het DHCP-bereik van de router (zie [Toepassing](#)).

#### 3.5.2 Uitwerking

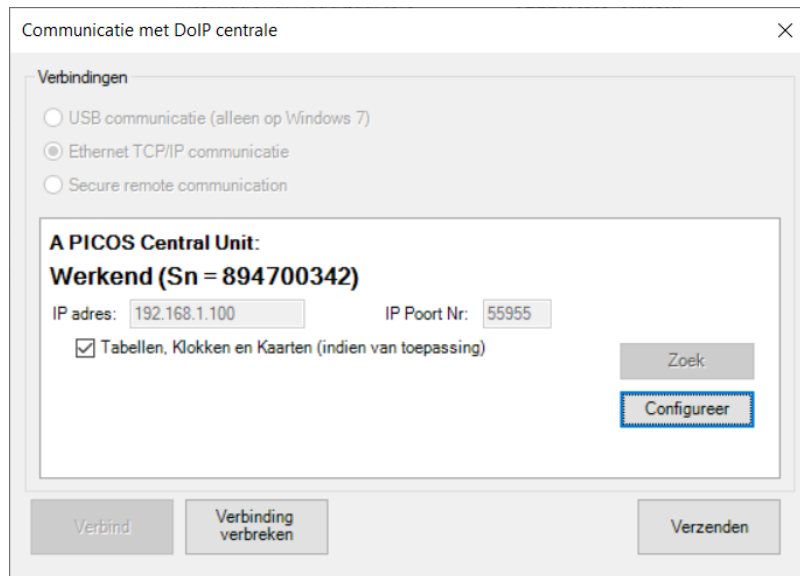
Ga naar PROSOFT.

Selecteer “**Verzenden**” en klik op “**Verzenden**” (Figuur 21):



Figuur 21: Screenshot "Verzenden"

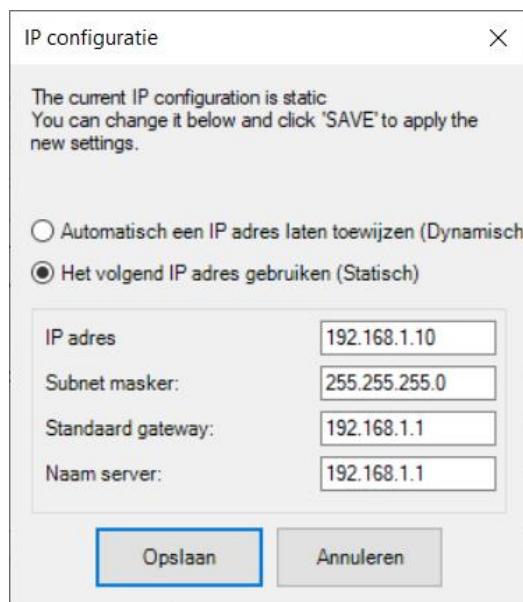
Als alle voorgaande instellingen correct gebeurd zijn, kunt u verbinding maken met de centrale. Klik rechts op “**Configureer**” (Figuur 22).



Figuur 22: Screenshot "Configureer"

Het definiëren van een vast IP-adres bestaat uit verschillende stappen (Figuur 23):

- Selecteer “**Het volgend IP adres gebruiken (Statisch)**”.
- Bij “**IP adres**” kunt u nu de gewenste IP-adres-instellingen ingeven. In dit voorbeeld stellen we de centrale statisch in op 192.168.1.10. Uiteraard kiest u het best een IP-adres dat binnen het bereik van de router valt, zodat u later via Wi-Fi verbinding kunt maken.
- Klik op “**Opslaan**”.



Figuur 23: Screenshot "IP configuratie"

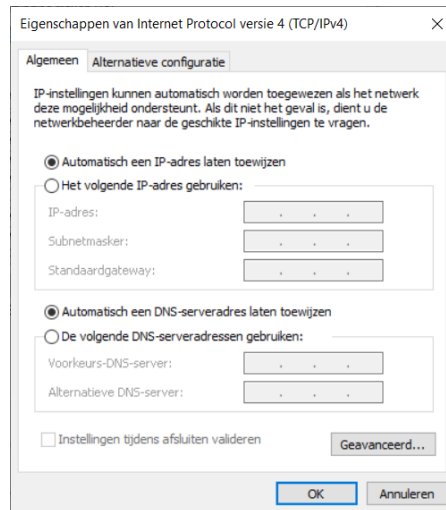
## 3.6 Stap 6: Verbinding maken met de centrale via netwerk

### 3.6.1 Beschrijving

Eens de centrale een statisch IP-adres binnen het bereik van de router heeft, kunt u de centrale op het netwerk aansluiten. Nu kunt u de centrale verbinden met de router via kabel of Wi-Fi.

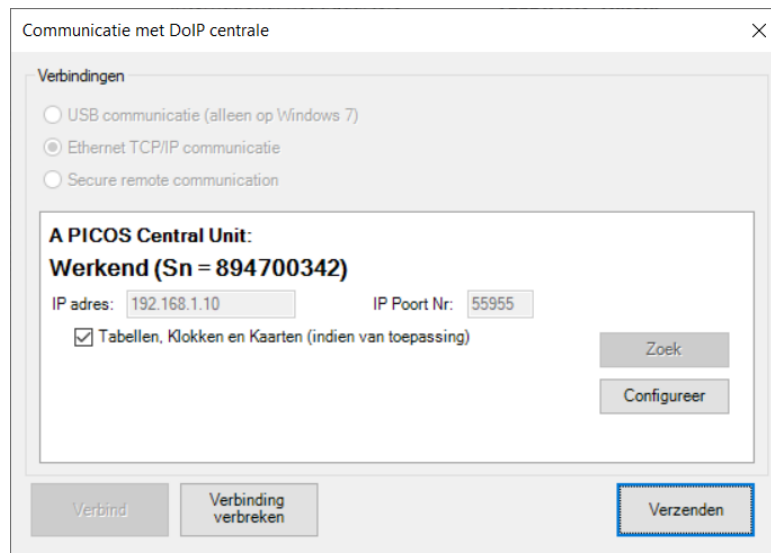
### 3.6.2 Uitwerking

In Stap 2 hebben we de IP-instellingen van de Ethernet-poort van de PC statisch geplaatst. Belangrijk is dat u de IP-instellingen van de PC opnieuw op "Automatisch" zet wanneer u verbinding wilt maken via het netwerk (Figuur 24).



Figuur 24: "IP-instellingen PC automatisch"

Vervolgens kunt u verbinding maken met de centrale via het netwerk en de programmatie verzenden (Figuur 25).



Figuur 25: "Programmatie verzenden"



## Contactgegevens



Karrewegstraat 50  
B-9800 Deinze  
T +32 9 381 85 00  
E [info@stagobel.be](mailto:info@stagobel.be)

Bij noodgevallen, **buiten de kantooruren of in verlofperiodes**, helpen wij u zo spoedig als mogelijk verder. U mag ons steeds contacteren via volgend e-mailadres.

E [teletasksupport@stagobel.be](mailto:teletasksupport@stagobel.be)



T 09 381 85 00 – [info@stagobel.be](mailto:info@stagobel.be) – [www.stagobel.be](http://www.stagobel.be)